



การศึกษาภาวะเศรษฐกิจสังคมของครัวเรือนเกษตรกร  
ในพื้นที่ลุ่มน้ำปากพนัง อันเนื่องมาจากพระราชดำริ



ปีเพาะปลูก 2564/2565

ภายใต้แผนพัฒนาพื้นที่ลุ่มน้ำปากพนัง

อันเนื่องมาจากพระราชดำริ



สำนักงานเศรษฐกิจการเกษตรที่ 8  
สำนักงานเศรษฐกิจการเกษตร  
กระทรวงเกษตรและสหกรณ์  
สิงหาคม 2565



การศึกษาภาวะเศรษฐกิจสังคมของครัวเรือนเกษตรกร  
ในพื้นที่ลุ่มน้ำปากพนัง อันเนื่องมาจากพระราชดำริ

ปีเพาะปลูก 2564/2565  
ภายใต้แผนพัฒนาพื้นที่ลุ่มน้ำปากพนัง  
อันเนื่องมาจากพระราชดำริ

สำนักงานเศรษฐกิจการเกษตรที่ 8  
สำนักงานเศรษฐกิจการเกษตร  
กระทรวงเกษตรและสหกรณ์  
สิงหาคม 2565

## บทสรุปผู้บริหาร

การศึกษาภาวะเศรษฐกิจสังคมของครัวเรือนเกษตรกรในพื้นที่ลุ่มน้ำปากพนัง จังหวัดนครศรีธรรมราช ภายใต้แผนแม่พัฒนาพื้นที่ลุ่มน้ำปากพนัง อันเนื่องมาจากพระราชดำริ มีวัตถุประสงค์เพื่อศึกษาภาวะเศรษฐกิจและสังคมของครัวเรือนเกษตรกรในพื้นที่ลุ่มน้ำปากพนัง ในปีเพาะปลูก 2564/2565 เพื่อใช้เป็นข้อมูลพื้นฐานในการเปรียบเทียบผลการพัฒนาตามแผนพัฒนาฯ

ผลการศึกษาภาวะเศรษฐกิจและสังคมของครัวเรือนเกษตรกรในพื้นที่ลุ่มน้ำปากพนัง ปีเพาะปลูก 2564/2565 พบว่า ครัวเรือนเกษตรกรที่มีจำนวนสมาชิกในครัวเรือนเฉลี่ย 3.67 คนต่อครัวเรือน และระดับการศึกษาของหัวหน้าครัวเรือน ร้อยละ 99.35 ได้รับการศึกษาในเกณฑ์ภาคบังคับ มีพื้นที่ถือครองเฉลี่ย 13.50 ไร่ต่อครัวเรือน โดยเป็นพื้นที่ในเขตชลประทาน ร้อยละ 27.26 การเป็นสมาชิกกลุ่มหรือสถาบัน ครัวเรือนเกษตรกรเป็นสมาชิกกลุ่ม ร้อยละ 72.26 ส่วนใหญ่เป็นสมาชิก ธกส. สมาชิกกองทุนหมู่บ้าน สมาชิกกลุ่มสัจจะออมทรัพย์ สมาชิกกลุ่มเกษตรกร สมาชิกกลุ่มวิสาหกิจชุมชนเกี่ยวกับการเกษตร และสมาชิกกลุ่มอื่นๆ (สหกรณ์การเกษตร แม่บ้าน) ทั้งนี้ ครัวเรือนมีรายได้เงินสดรวมเฉลี่ยครัวเรือนละ 272,416.99 บาท ในจำนวนนี้เป็นรายได้เงินสดทางการเกษตร เฉลี่ยครัวเรือนละ 161,943.26 บาท รายได้เงินสดนอกการเกษตรเฉลี่ยครัวเรือนละ 110,473.74 บาท รายจ่ายเงินสดรวมเฉลี่ยครัวเรือนละ 185,707.80 บาท ในจำนวนนี้เป็นรายจ่ายเงินสดทางการเกษตร เฉลี่ยครัวเรือนละ 68,348.60 บาท รายจ่ายเงินสดนอกการเกษตร เฉลี่ยครัวเรือนละ 117,359.19 บาท มีรายได้เงินสดสุทธิทางการเกษตร เฉลี่ยครัวเรือนละ 93,594.66 บาท มีรายได้เงินสดสุทธิครัวเรือน เฉลี่ยครัวเรือนละ 204,068.39 บาท

ด้านทรัพย์สิน หนี้สินของครัวเรือนและความสามารถในการชำระคืนหนี้สิน พบว่า ครัวเรือนเกษตรกรมีทรัพย์สินคิดเป็นมูลค่าเฉลี่ยครัวเรือนละ 3,563,351.23 บาท ทรัพย์สินที่เกษตรกรครอบครองอยู่มีทั้งทรัพย์สินทางการเกษตร และทรัพย์สินนอการเกษตร โดยทรัพย์สินที่มีมูลค่าค่อนข้างสูง คือ ที่ดินทางการเกษตร ทั้งนี้ ครัวเรือนเกษตรกรมีหนี้สินเฉลี่ยครัวเรือนละ 187,142.26 บาท ส่วนใหญ่กู้จาก ธ.ก.ส. และกองทุนหมู่บ้าน การศึกษารูขี้นค้และความมั่นคงและความสามารถในการชำระคืนเงินกู้ พบว่า มีความมั่นคงในทรัพย์สิน และมีความสามารถในการชำระเงินกู้ได้ทุกครัวเรือน เนื่องจากมูลค่าทรัพย์สินสุทธิยังคงเป็นค่าบวก และสัดส่วนสุทธิตัวค้มากกว่า 1 คือสัดส่วนสุทธิตัวค้ 15.05

(ค)

## คำนำ

การศึกษาภาวะเศรษฐกิจและสังคมของครัวเรือนเกษตรกร ในพื้นที่ลุ่มน้ำปากพนัง ภายใต้แผนพัฒนาพื้นที่ลุ่มน้ำปากพนัง อันเนื่องมาจากพระราชดำริ เป็นการศึกษาข้อมูลเกี่ยวกับสถานะทางเศรษฐกิจสภาพสังคม รวมทั้งสภาพปัญหาของเกษตรกรซึ่งมีพื้นที่อยู่ในโครงการพัฒนาพื้นที่ลุ่มน้ำปากพนังฯ ในจังหวัดนครศรีธรรมราช เพื่อวิเคราะห์ภาพรวมของสถานะเศรษฐกิจและสังคมครัวเรือนก่อน ระหว่าง และหลังการดำเนินการตามแผนพัฒนาพื้นที่ลุ่มน้ำปากพนัง อันเนื่องมาจากพระราชดำริ พ.ศ.2565 - 2570 อีกทั้งสามารถใช้เป็นข้อมูลพื้นฐานในการเปรียบเทียบผลการพัฒนาหลังสิ้นสุดแผนฯ

สำนักงานเศรษฐกิจการเกษตรที่ 8 จังหวัดสุราษฎร์ธานี หวังว่าเอกสารฉบับนี้จะเป็นประโยชน์ต่อส่วนราชการเพื่อใช้เป็นข้อมูลพื้นฐานในการเปรียบเทียบผลการพัฒนา ประกอบการพิจารณาหาแนวทางในการพัฒนาอาชีพและส่งเสริมรายได้ให้กับครัวเรือนเกษตรกรที่มีพื้นที่อยู่ในเขตโครงการพื้นที่ลุ่มน้ำปากพนังฯ ต่อไป ในการศึกษาครั้งนี้ได้รับความร่วมมือจากส่วนราชการที่เกี่ยวข้อง ตลอดจนเกษตรกรที่ตกเป็นตัวอย่างกรณีศึกษาเป็นอย่างดี จึงขอขอบคุณไว้ ณ โอกาสนี้

ส่วนวิจัยและประเมินผล  
สำนักงานเศรษฐกิจการเกษตรที่ 8  
สำนักงานเศรษฐกิจการเกษตร  
กระทรวงเกษตรและสหกรณ์  
สิงหาคม 2565

## สารบัญ

	หน้า
บทสรุปผู้บริหาร	(ข)
คำนำ	(ค)
สารบัญตาราง	(จ)
สารบัญภาพ	(ฉ)
<b>บทที่ 1 บทนำ</b>	<b>1</b>
1.1 เหตุผลความจำเป็น	1
1.2 วัตถุประสงค์ของการศึกษาภาวะเศรษฐกิจและสังคมของครัวเรือนเกษตรกรในพื้นที่ ลุ่มน้ำปากพนัง	6
1.3 ขอบเขตการศึกษา	6
1.4 วิธีการศึกษา	6
1.5 ผลที่คาดว่าจะได้รับ	6
<b>บทที่ 2 สภาพทั่วไปของพื้นที่ลุ่มน้ำปากพนัง อันเนื่องมาจากพระราชดำริ</b>	<b>7</b>
2.1 สภาพทั่วไปของพื้นที่ลุ่มน้ำปากพนัง	7
2.2 ลักษณะทางกายภาพและภูมิประเทศ	8
2.3 สภาพภูมิอากาศ	9
2.4 สภาพดิน	9
2.5 ลักษณะการใช้ที่ดินในโครงการพัฒนาพื้นที่ลุ่มน้ำปากพนัง อันเนื่องมาจาก พระราชดำริ	9
<b>บทที่ 3 ผลการศึกษา</b>	<b>12</b>
3.1 สภาพครัวเรือนเกษตรกรและพื้นที่ถือครองการเกษตร	12
3.2 การเป็นสมาชิกของกลุ่ม	14
3.3 แหล่งเงินทุนของครัวเรือนเกษตรกร	14
3.4 รายได้ - รายจ่ายเงินสดครัวเรือน	16
3.5 รายได้เงินสดสุทธิ	23
3.6 ทรัพย์สินของครัวเรือน	23
3.7 มูลค่าทรัพย์สินสุทธิ	26
<b>บทที่ 4 สรุปและข้อเสนอแนะ</b>	<b>27</b>
4.1 สรุป	27

## สารบัญตาราง

ตารางที่	หน้า
2.1 การใช้ที่ดินในโครงการพัฒนาพื้นที่ลุ่มน้ำปากพนัง อันเนื่องมาจากพระราชดำริ ปี 2564	11
3.1 จำนวนสมาชิกในครัวเรือน ระดับการศึกษาและพื้นที่ถือครองปี 2564/2565	13
3.2 ร้อยละของคนในครัวเรือนแยกตามการเป็นสมาชิกกลุ่ม	14
3.3 หนี้สินของครัวเรือนเกษตร ปี 2564/2565	15
3.4 รายได้ - รายจ่ายเงินสดครัวเรือน ปี 2564/2565	17
3.5 รายได้ - รายจ่าย และรายได้สุทธิทางพืชของครัวเรือนเกษตร ปี 2564/2565	18
3.6 รายได้ - รายจ่าย และรายได้สุทธิทางปศุสัตว์ของครัวเรือนเกษตร ปี 2564/2565	18
3.7 รายได้ - รายจ่าย และรายได้สุทธิทางประมงของครัวเรือนเกษตร ปี 2564/2565	19
3.8 รายได้อื่นของครัวเรือน ปี 2564/2565	20
3.9 รายจ่ายอื่นของครัวเรือน ปี 2564/2565	22
3.10 มูลค่าทรัพย์สินปลายปีของครัวเรือนเกษตรแยกตามชนิดทรัพย์สิน ปี 2564/2565	24
3.11 มูลค่าทรัพย์สินสุทธิ ปี 2564/2565	26

(ฉ)

## สารบัญญภาพ

ภาพที่	หน้า
2.1 พื้นที่ลุ่มน้ำปากพนัง	7
2.2 แผนที่การใช้ประโยชน์ที่ดินในพื้นที่โครงการลุ่มน้ำปากพนังอันเนื่องมาจากพระราชดำริ ปี 2564	10



# บทที่ 1

## บทนำ

### 1.1 เหตุผลความจำเป็น

1.1.1 โครงการพัฒนาพื้นที่ลุ่มน้ำปากพนัง อันเนื่องมาจากพระราชดำริได้เริ่มดำเนินการตั้งแต่ปี พ.ศ. 2537 เป็นต้นมา การพัฒนาในระยะเริ่มต้นเป็นการพัฒนาทางด้านโครงการพื้นฐานเป็นส่วนใหญ่ โดยพัฒนาควบคู่ไปกับการพัฒนาอาชีพและส่งเสริมรายได้ภาคเกษตร เพื่อช่วยเหลือเกษตรกรในเขตพื้นที่โครงการ และได้มีการดำเนินการและจัดทำแผนพัฒนามาแล้วหลายแผน

สำหรับแผนพัฒนาพื้นที่ลุ่มน้ำปากพนังอันเนื่องมาจากพระราชดำริ พ.ศ. 2565 - 2570 มีเป้าประสงค์เพื่อให้ทรัพยากรธรรมชาติและสิ่งแวดล้อมได้รับการฟื้นฟูให้มีความอุดมสมบูรณ์เพิ่มมากขึ้น ความผาสุกของประชาชนเพิ่มขึ้น ประชาชนมีอาชีพที่มั่นคง และมีรายได้ของครัวเรือนที่เพิ่มขึ้น โดยดำเนินการในพื้นที่จังหวัดนครศรีธรรมราช 10 อำเภอ จังหวัดพัทลุง 2 อำเภอ และจังหวัดสงขลา 1 อำเภอ พื้นที่รวม 2.29 ล้านไร่

#### 1.1.2 วิสัยทัศน์

“พื้นที่ลุ่มน้ำปากพนังเป็นแหล่งอาหารปลอดภัย อุดมสมบูรณ์ มีระบบนิเวศ สิ่งแวดล้อมสมดุล สังคมมีความผาสุกอย่างพอเพียง ยั่งยืน”

#### 1.1.3 พันธกิจ

- 1) อนุรักษ์ฟื้นฟูทรัพยากรธรรมชาติและสิ่งแวดล้อมให้เหมาะสมกับภูมิสังคม
- 2) บริหารจัดการน้ำเชิงลุ่มน้ำเพื่อเพิ่มความมั่นคงด้านน้ำ และเพิ่มผลผลิตของน้ำทั้งระบบตลอดจนฟื้นฟูคุณภาพน้ำ
- 3) เพื่อประสิทธิภาพการบริหารจัดการทรัพยากรดิน โดยส่งเสริมและพัฒนาองค์ความรู้การปรับปรุงดินให้เหมาะสมกับลักษณะการใช้ประโยชน์
- 4) พัฒนาและส่งเสริมอาชีพของประชาชนในพื้นที่ลุ่มน้ำปากพนังอย่างเป็นระบบครบวงจรเพื่อให้เกิดความมั่นคง
- 5) ขับเคลื่อนการบริหารดำเนินงานแบบองค์รวมอย่างบูรณาการให้เกิดเอกภาพและมีประสิทธิภาพ
- 6) เสริมสร้างกระบวนการมีส่วนร่วมของทุกภาคส่วนและสร้างความเข้มแข็งขององค์กรชุมชน
- 7) ขยายผลองค์ความรู้ตามแนวพระราชดำริ พัฒนาต่อยอดต้นแบบความสำเร็จ และเผยแพร่ประชาสัมพันธ์

#### 1.1.4 เป้าประสงค์

- 1) ทรัพยากรธรรมชาติและสิ่งแวดล้อมได้รับการฟื้นฟูให้มีความสมดุลเพิ่มมากขึ้น
- 2) ความผาสุกของประชาชนเพิ่มขึ้น
- 3) ประชาชนมีอาชีพที่มั่นคง และมีรายได้ของครัวเรือนที่เพิ่มขึ้น

### 1.1.5 มาตรการดำเนินงาน

แผนพัฒนาพื้นที่ลุ่มน้ำปากพนังอันเนื่องมาจากพระราชดำริ พ.ศ. 2565 – 2570 กำหนดมาตรการดำเนินงาน ประกอบด้วย 6 มาตรการ ดังนี้

มาตรการที่ 1 สงวน อนุรักษ์และฟื้นฟูทรัพยากรป่าไม้และทรัพยากรทางทะเลและชายฝั่ง

อนุรักษ์ และฟื้นฟูทรัพยากรป่าต้นน้ำ ป่าพรุ ป่าชายเลน เพื่อคงความอุดมสมบูรณ์ของระบบนิเวศและปัจจัยพื้นฐานของการดำรงชีวิต รวมทั้งแก้ไขปัญหาการเกิดไฟป่าในพื้นที่ป่าพรุและฟื้นฟูทรัพยากรทางทะเลและชายฝั่ง รวมทั้งแก้ไขปัญหาการกัดเซาะชายฝั่ง โดยบูรณาการความร่วมมือกับทุกภาคส่วน

#### 1) ตัวชี้วัดและค่าเป้าหมาย

ตัวชี้วัด	ข้อมูลปีฐาน (ปี 2562/63)	ค่าเป้าหมาย					
		2565	2566	2567	2568	2569	2570
1) พื้นที่ป่าอนุรักษ์ได้รับการดูแลรักษาและฟื้นฟูให้คงสภาพป่า	ร้อยละ 53 ของพื้นที่ป่าอนุรักษ์ในพื้นที่ลุ่มน้ำปากพนัง	ร้อยละ 53	ร้อยละ 53	ร้อยละ 54	ร้อยละ 54	ร้อยละ 54	ร้อยละ 55
1.1) ป่าต้นน้ำ	ร้อยละ 58	ร้อยละ 59 (ปลูกเพิ่ม 600 ไร่)	ร้อยละ 59 (ปลูกเพิ่ม 600 ไร่)	ร้อยละ 59 (ปลูกเพิ่ม 600 ไร่)	ร้อยละ 60 (ปลูกเพิ่ม 600 ไร่)	ร้อยละ 60 (ปลูกเพิ่ม 600 ไร่)	ร้อยละ 61 (ปลูกเพิ่ม 600 ไร่)
1.2) ป่าพรุ	ร้อยละ 44	ร้อยละ 44 (ปลูกเพิ่ม 700 ไร่)	ร้อยละ 44 (ปลูกเพิ่ม 700 ไร่)	ร้อยละ 45 (ปลูกเพิ่ม 700 ไร่)	ร้อยละ 45 (ปลูกเพิ่ม 700 ไร่)	ร้อยละ 45 (ปลูกเพิ่ม 700 ไร่)	ร้อยละ 46 (ปลูกเพิ่ม 700 ไร่)
1.3) ป่าชายเลน	ร้อยละ 91	ร้อยละ 91	ร้อยละ 91	ร้อยละ 91	ร้อยละ 91	ร้อยละ 91	ร้อยละ 91
2) แก้ไขปัญหาการกัดเซาะชายฝั่ง	พื้นที่ที่ยังดำเนินการไม่แล้วเสร็จ/ยังไม่ดำเนินการ ระยะทาง 7.381 กม.	3.09 กม.	1.012 กม.	3.16 กม.			

#### 2) กลยุทธ์การดำเนินงาน

กลยุทธ์ที่ 1 สงวน อนุรักษ์ และฟื้นฟูพื้นที่ป่าต้นน้ำ

กลยุทธ์ที่ 2 การบริหารจัดการป่าพรุควบคู่กัน

กลยุทธ์ที่ 3 ฟื้นฟูทรัพยากรทางทะเลและชายฝั่งให้มีความอุดมสมบูรณ์

กลยุทธ์ที่ 4 แก้ไขปัญหาการกัดเซาะชายฝั่ง

มาตรการที่ 2 ควบคุม ป้องกันมลพิษและเสริมสร้างคุณภาพสิ่งแวดล้อม

ควบคุม ป้องกัน และจัดการมลพิษจากแหล่งกำเนิด โดยส่งเสริมการบำบัดและกำจัดของเสียที่ต้นทาง จัดสร้างระบบบำบัดน้ำเสียให้ครอบคลุมพื้นที่ชุมชน และส่งเสริมการนำน้ำเสียที่ผ่านการบำบัดแล้วกลับมาใช้ประโยชน์ รวมทั้ง เพิ่มประสิทธิภาพในการป้องกัน กำกับ ดูแลและบังคับใช้มาตรการทางกฎหมาย และมาตรการสร้างแรงจูงใจในการมีส่วนร่วมของทุกภาคส่วน เพื่อแก้ไขปัญหาคุณภาพน้ำในแม่น้ำปากพนัง ตลอดจนเสริมสร้างองค์กรปกครองส่วนท้องถิ่นในการบริหารจัดการขยะมูลฝอยและมลพิษน้ำให้มีประสิทธิภาพ ส่งเสริมการจัดการน้ำเสียและขยะที่ต้นทาง และสร้างเครือข่ายภาคประชาชนในการเฝ้าระวังคุณภาพสิ่งแวดล้อม



## 2) กลยุทธ์การดำเนินงาน

กลยุทธ์ที่ 1 เพิ่มประสิทธิภาพการบริหารจัดการทรัพยากรดิน

กลยุทธ์ที่ 2 เพิ่มประสิทธิภาพการบริหารจัดการทรัพยากรน้ำ

## มาตรการที่ 4 พัฒนาและส่งเสริมอาชีพภาคเกษตร

## 1) ตัวชี้วัดและค่าเป้าหมาย

ตัวชี้วัด	ข้อมูลปีฐาน (ปี 2564)	ค่าเป้าหมาย					
		2565	2566	2567	2568	2569	2570
1) รายได้เงินสดสุทธิ ทางการเกษตรของ ครัวเรือนเกษตรกร เพิ่มขึ้น	121,289.78 บาท/ครัวเรือน	ร้อยละ 3		ร้อยละ 9		ร้อยละ 15	ร้อยละ 18
2) จำนวนเกษตรกรที่ ได้รับการพัฒนาให้เกิด ความมั่นคงในอาชีพไม่ น้อยกว่า	3,846 ราย	900 ราย	900 ราย	900 ราย	900 ราย	900 ราย	900 ราย
3) ร้อยละของกลุ่ม เกษตรกร/สหกรณ์ ที่ได้รับการพัฒนาให้มี ความเข้มแข็งใน ระดับชั้น 1 และชั้น 2	กลุ่มเกษตรกร 31 กลุ่ม	ร้อยละ 75	ร้อยละ 75	ร้อยละ 76	ร้อยละ 76	ร้อยละ 77	ร้อยละ 77
	สหกรณ์ 26 สหกรณ์	ร้อยละ 92	ร้อยละ 92	ร้อยละ 93	ร้อยละ 93	ร้อยละ 94	ร้อยละ 94
4) ดัชนีความผาสุกของ เกษตรกรเพิ่มขึ้น	ร้อยละ 84.53	ร้อยละ 85.0		ร้อยละ 85.5		ร้อยละ 86	ร้อยละ 86

## 2) กลยุทธ์

กลยุทธ์ที่ 1 เพิ่มประสิทธิภาพการผลิตและความสามารถในการแข่งขัน

กลยุทธ์ที่ 2 พัฒนาอาชีพภาคเกษตรสู่ความมั่นคงและยั่งยืน

กลยุทธ์ที่ 3 สร้างความเข้มแข็งให้กับเกษตรกร และสถาบันเกษตรกร

## มาตรการที่ 5 เพิ่มขีดความสามารถในการประกอบอาชีพและเสริมสร้างสังคมที่เข้มแข็ง

## 1) ตัวชี้วัดและค่าเป้าหมาย

ตัวชี้วัด	ข้อมูลปีฐาน (ปี 2564)	ค่าเป้าหมาย					
		2565	2566	2567	2568	2569	2570
1) จำนวนคนที่ได้รับ การพัฒนาทักษะ/องค์ ความรู้ เพื่อประกอบ อาชีพไม่น้อยกว่า	1,477 คน	3,000 คน	3,000 คน	3,000 คน	3,000 คน	3,000 คน	3,000 คน
2) จำนวนบุคลากรด้าน การท่องเที่ยวได้รับการ พัฒนา	100 คน	50 คน	50 คน	50 คน	50 คน	50 คน	50 คน
3) จำนวนครัวเรือน ยากจนตกเกณฑ์ จปฐ. (40,000 บาท) ลดลง	657 ครัวเรือน	ร้อยละ 3	ร้อยละ 6	ร้อยละ 9	ร้อยละ 12	ร้อยละ 15	ร้อยละ 18

## 2) กลยุทธ์

กลยุทธ์ที่ 1 พัฒนาอาชีพนอกภาคเกษตร

กลยุทธ์ที่ 2 สร้างมูลค่าเพิ่มจากการท่องเที่ยว

กลยุทธ์ที่ 3 การเสริมสร้างสังคมที่เข้มแข็ง

มาตรการที่ 6 เพิ่มประสิทธิภาพการบริหารจัดการ

เป็นมาตรการการพัฒนาที่มุ่งเน้น การเพิ่มประสิทธิภาพการบริหารจัดการพื้นที่ให้เกิดเอกภาพ มุ่งให้เกิดการปรับกระบวนการทัศน์ใหม่ทั้งประชาชน และเจ้าหน้าที่ผู้ปฏิบัติงาน บุคลากร ประสานและขับเคลื่อน การดำเนินงานโครงการในพื้นที่ลุ่มน้ำปากพนังอันเนื่องมาจากพระราชดำริ พร้อมทั้งพัฒนาระบบการติดตาม ประเมินผลและเทคโนโลยีสารสนเทศเพื่อสนับสนุนการดำเนินงาน ตลอดจนการนำผลการปฏิบัติงาน ไปเผยแพร่และประชาสัมพันธ์

## 1) ตัวชี้วัดและค่าเป้าหมาย

ตัวชี้วัด	ข้อมูลปีฐาน (ปี 2564)	ค่าเป้าหมาย					
		2565	2566	2567	2568	2569	2570
1) ผลการดำเนินงานโครงการพัฒนาพื้นที่ลุ่มน้ำปากพนังอันเนื่องมาจากพระราชดำริ	ร้อยละ 78.29	ร้อยละ 100	ร้อยละ100	ร้อยละ 100	ร้อยละ100	ร้อยละ100	ร้อยละ100
2) ระดับความสำเร็จของการเปิดโอกาสให้ภาคส่วนต่างๆ มีส่วนร่วมในการกำหนดทิศทางและขับเคลื่อนการพัฒนาพื้นที่ลุ่มน้ำปากพนัง	ระดับ 1	ระดับ 2	ระดับ 2	ระดับ 3	ระดับ 3	ระดับ 4	ระดับ 4

## 2) กลยุทธ์

กลยุทธ์ที่ 1 อำนวยการและประสานงาน

กลยุทธ์ที่ 2 : เสริมสร้างกระบวนการมีส่วนร่วม

กลยุทธ์ที่ 3 : เพิ่มประสิทธิภาพการบริหารจัดการและการติดตามประเมินผล

กลยุทธ์ที่ 4 : เผยแพร่ประชาสัมพันธ์

1.1.6 สำนักงานเศรษฐกิจการเกษตรที่ 8 ได้รับมอบหมายให้เป็นหน่วยงานหลักในการจัดทำข้อมูลพื้นฐานตามมาตรการที่ 4 พัฒนาและส่งเสริมอาชีพภาคเกษตร ตัวชี้วัดที่ 1) รายได้เงินสดสุทธิทางการเกษตรของครัวเรือนเกษตรกรเพิ่มขึ้น และตัวชี้วัดที่ 4) ดัชนีความผาสุกของเกษตรกรเพิ่มขึ้น 5) และ 6) เพื่อใช้วัดผลการพัฒนาตามแผนพัฒนาพื้นที่ลุ่มน้ำปากพนังฯ ต่อไป

## 1.2 วัตถุประสงค์ของการศึกษาภาวะเศรษฐกิจและสังคมของครัวเรือนเกษตรกรในพื้นที่ลุ่มน้ำปากพนัง เพื่อศึกษาภาวะเศรษฐกิจและสังคมของครัวเรือนเกษตรกรในพื้นที่ลุ่มน้ำปากพนัง

### 1.3 ขอบเขตการศึกษา

ดำเนินการศึกษาครัวเรือนเกษตรกรที่อาศัยอยู่ในพื้นที่ลุ่มน้ำปากพนัง จำนวนรวม 310 ครัวเรือน เพื่อเปรียบเทียบการเปลี่ยนแปลงของครัวเรือนในพื้นที่ลุ่มน้ำปากพนัง

### 1.4 วิธีการศึกษา

#### 1.4.1 ประเด็นการศึกษาประกอบด้วย

- 1) สภาพทั่วไปของครัวเรือนเกษตรกร
- 2) จำนวนแรงงานในครัวเรือนเกษตรกร
- 3) ลักษณะการถือครองที่ดินทางการเกษตร
- 4) ลักษณะการใช้ที่ดินในการเกษตร
- 5) ผลผลิตทางการเกษตร
- 6) รายได้ รายจ่าย และรายได้เงินสดสุทธิทางการเกษตร
- 7) รายได้สุทธิรวมของครัวเรือนเกษตรกร (ในและนอกภาคเกษตร)
- 8) ภาวะทรัพย์สิน หนี้สินของครัวเรือน

#### 1.4.2 การเก็บรวบรวมข้อมูล

1) ดำเนินการศึกษาศูนย์ครัวเรือนเกษตรกรที่อาศัยอยู่ในพื้นที่โครงการ โดยการสุ่มตัวอย่างจากเกษตรกรที่เข้าร่วมโครงการของหน่วยงานต่างๆ และสุ่มหาเกษตรกรตัวอย่างอย่างเป็นสัดส่วนกระจายตามแต่ละชนิดการผลิตพืช ปศุสัตว์ และประมง เพื่อสัมภาษณ์ เก็บข้อมูลในช่วงปีเพาะปลูก 2564/2565 (1 พฤษภาคม 2564 – 30 เมษายน 2565)

2) การวิเคราะห์ข้อมูล ใช้วิธีการทางสถิติวิเคราะห์ข้อมูลในรูปของค่าเฉลี่ย และค่าร้อยละ เพื่อแสดงให้เห็นภาพรวมของภาวะเศรษฐกิจและสังคมของครัวเรือนเกษตรกร

### 1.5 ผลที่คาดว่าจะได้รับ

นำผลการศึกษาในครั้งนี้เป็นข้อมูลในการวัดผลการพัฒนาตามเป้าหมายของแผนพัฒนาพื้นที่ลุ่มน้ำปากพนังอันเนื่องมาจากพระราชดำริ เมื่อมีการดำเนินงานสิ้นสุดระยะเวลาของแผนฯ

## บทที่ 2

### สภาพทั่วไปของพื้นที่โครงการพัฒนาพื้นที่ลุ่มน้ำปากพนัง อันเนื่องมาจากพระราชดำริ

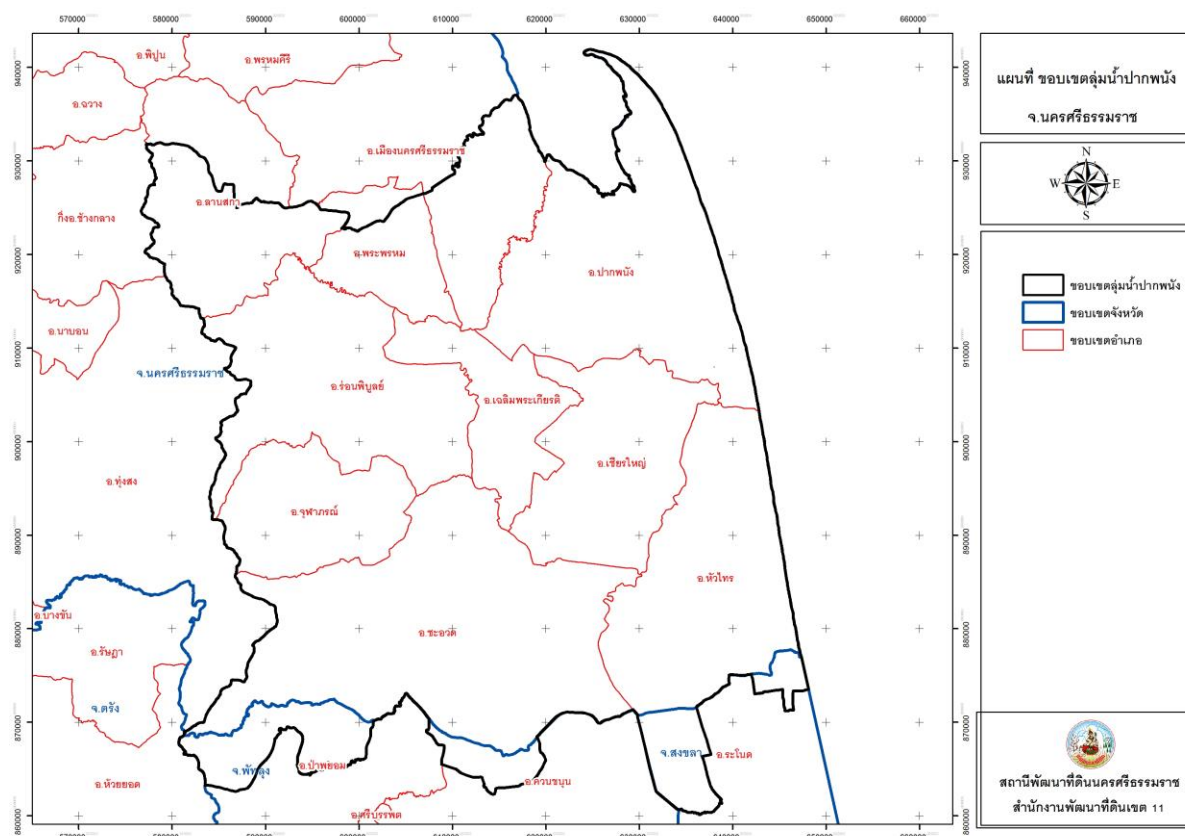
#### 2.1 สภาพทั่วไปของพื้นที่ลุ่มน้ำปากพนัง

โครงการพัฒนาพื้นที่ลุ่มน้ำปากพนัง อันเนื่องมาจากพระราชดำริ มีพื้นที่ครอบคลุมพื้นที่ 2,293,684.57 ไร่ ครอบคลุมพื้นที่ 3 จังหวัด 13 อำเภอ 79 ตำบล 678 หมู่บ้าน 22 เทศบาล 59 อบต. ได้แก่

**จังหวัดนครศรีธรรมราช** 10 อำเภอ 75 ตำบล 649 หมู่บ้าน 20 เทศบาล 57 อบต. ประกอบด้วยพื้นที่ทั้งหมดของอำเภอปากพนัง เขียวใหญ่ หัวไทร เฉลิมพระเกียรติ ชะอวด ร่อนพิบูลย์ จุฬาภรณ์ พระพรหม อำเภอลานสกา และพื้นที่บางส่วนของอำเภอเมือง (เฉพาะตำบลท่าเรือ ตำบลท่าไร่ และตำบลบางจาก)

**จังหวัดพัทลุง** 2 อำเภอ 2 ตำบล 18 หมู่บ้าน 2 เทศบาล ประกอบด้วยพื้นที่บางส่วนของอำเภอควนขนุน (เฉพาะตำบลแหลมไทร) และอำเภอป่าพะยอม (เฉพาะตำบลลานข่อย)

**จังหวัดสงขลา** 1 อำเภอ 2 ตำบล 11 หมู่บ้าน 2 อบต. เป็นพื้นที่บางส่วนของอำเภอรโนด (เฉพาะตำบลบ้านขาว และตำบลคลองแดน



ที่มา: สถานีพัฒนาที่ดินนครศรีธรรมราช กรมพัฒนาที่ดิน (2562)

ภาพที่ 2.1 พื้นที่ลุ่มน้ำปากพนัง

อดีตของกลุ่มน้ำแห่งนี้เคยเป็นพื้นที่ลุ่มที่มีความอุดมสมบูรณ์ ประชาชนส่วนใหญ่ประกอบอาชีพเพาะปลูก มีการทำนามากที่สุด โดยอาศัยน้ำจากแม่น้ำปากพนัง ซึ่งเป็นสายน้ำสำคัญของลุ่มน้ำปากพนัง จึงเป็นแหล่งปลูกข้าวของภาคใต้ รวมทั้งเป็นศูนย์กลางแห่งความเจริญรุ่งเรืองทุกๆ ด้าน จนเป็นที่รู้จักของผู้คนอย่างกว้างขวาง ในนาม "เมืองอู่ข้าวอู่น้ำ"

ปัจจุบันเมื่อเวลาผ่านไป "ลุ่มน้ำปากพนัง" ที่เคยอุดมสมบูรณ์กลับมีปัญหาหลายประการเกิดขึ้น ด้วยสาเหตุจากสภาพแวดล้อมที่เปลี่ยนแปลงไป คือ จากจำนวนประชากรที่เพิ่มมากขึ้น ความต้องการใช้น้ำย่อมมีปริมาณมากขึ้นด้วย แต่ป่าไม้ต้นน้ำลำธารที่ลดจำนวนลงอย่างรวดเร็วทำให้ปริมาณน้ำจืดที่เคยดูดซับไว้แล้วทยอยปล่อยลงในแม่น้ำปากพนัง และลำน้ำสาขาในช่วงฤดูแล้งลดลงด้วย น้ำจืดที่เคยมีใช้ปีละ 9 เดือนในปัจจุบันเหลือเพียงปีละ 3 เดือน และเนื่องจากลักษณะของแม่น้ำปากพนังมีระดับท้องน้ำอยู่ต่ำกว่าระดับน้ำทะเล และมีความลาดชันน้อย เมื่อน้ำจืดทางด้านต้นน้ำมีปริมาณน้อย ทำให้น้ำเค็มสามารถรุกกล้าเข้าไปในแม่น้ำปากพนัง และลำน้ำสาขาเป็นระยะทางเกือบ 100 กิโลเมตร นอกจากนี้ทางตอนใต้ของลุ่มน้ำปากพนังยังมี "พรุควนเคร็ง" ซึ่งเป็นที่ลุ่มขนาดใหญ่ ประมาณ 200,000 ไร่ มีน้ำท่วมขังตลอดปี และมีสภาพเป็นดินกรด และน้ำเปรี้ยว ราษฎรไม่สามารถใช้ประโยชน์เพื่อการเกษตรได้ รวมทั้งน้ำเน่าเสียจากการทำนากุ้งได้ไหลลงในลำน้ำต่างๆ จนไม่สามารถนำไปใช้เพื่อการเพาะปลูกได้กลายเป็นปัญหาระหว่างชาวนาข้าวและชาวนากุ้งอีกด้วย ปัญหาอุทกภัยยังเป็นปัญหาสำคัญอีกประการหนึ่งของลุ่มน้ำปากพนังที่จะเกิดในช่วงฤดูฝน เนื่องจากมีปริมาณฝนตกมากในลุ่มน้ำแต่พื้นที่ลุ่มน้ำเป็นพื้นที่ราบแบน มีความลาดชันน้อย ประกอบกับภาวะอุทกภัยมักจะเกิดในช่วงน้ำทะเลหนุนสูง ทำให้ระบายน้ำออกสู่ทะเลได้ยาก สภาพน้ำท่วมจึงทำความเสียหายให้แก่พื้นที่เพาะปลูก และพื้นที่ชุมชนเมืองเป็นบริเวณกว้าง

น้ำจืด น้ำเค็ม น้ำเปรี้ยว จึงเป็นปัญหาที่ชาวลุ่มน้ำปากพนัง ต้องเผชิญอยู่ในปัจจุบันเป็นสาเหตุในการประกอบอาชีพเกษตรกรรม โดยเฉพาะการทำนาข้าวได้รับความเสียหาย ผลผลิตตกต่ำ ราษฎรมีฐานะยากจนลง ปัญหาเหล่านี้จำเป็นอย่างยิ่งที่จะต้องดำเนินการแก้ไข และการพัฒนาพื้นที่ลุ่มน้ำปากพนัง ตามแนวพระราชดำริจะเป็นหนทางหนึ่งที่จะช่วยพลิกฟื้นความอุดมสมบูรณ์ให้กลับคืนสู่ลุ่มน้ำปากพนัง ดังเช่นในอดีตที่ผ่านมาได้

## 2.2 ลักษณะทางกายภาพและภูมิประเทศ

ลุ่มน้ำปากพนังมีรูปร่างเป็นสี่เหลี่ยม สภาพภูมิประเทศประกอบด้วยเทือกเขาสูงชันทางด้านตะวันตกของพื้นที่ลุ่มน้ำโดยทอดตัวยาวตามแนวเหนือ-ใต้ เกือบขนานกับแนวชายฝั่งทะเล สภาพของพื้นที่จะลาดเอียงลงมาทางด้านตะวันออกของลุ่มน้ำจนถึงชายฝั่งทะเล โดยจุดสูงสุดของพื้นที่อยู่ที่เทือกเขาหลวงสูง 1,365 เมตรจากระดับน้ำทะเลปานกลาง สภาพพื้นที่ลุ่มน้ำปากพนัง แบ่งออกได้ 4 ลักษณะ คือ บริเวณที่เป็นเทือกเขาบรรทัดทางด้านตะวันตกของพื้นที่ลุ่มน้ำ อันเป็นแหล่งต้นกำเนิดของแม่น้ำปากพนัง ซึ่งเป็นแม่น้ำสายหลักของลุ่มน้ำ มีความลาดชันของพื้นที่โดยเฉลี่ยมากกว่า 35 เปอร์เซ็นต์ ถัดจากพื้นที่ภูเขาทางด้านตะวันออก สภาพพื้นที่จะค่อยๆ ลาดลงมาเป็นที่ลาดเชิงเขามีลักษณะพื้นที่เป็นลูกคลื่นลอนชันถึงพื้นที่ค่อนข้างเรียบ ถัดลงมาตอนกลางของพื้นที่ลุ่มน้ำจะปรากฏมีแนวสันทรายทะเลเก่าอยู่ 2 แนว ทอดตัวตามแนวเหนือใต้ และในระหว่างแนวของสันทรายทะเลเก่า ทั้งสองนี้จะเป็นที่ราบลุ่มต่ำประกอบด้วยพื้นที่พรุ และพื้นที่ดินเปรี้ยวจัดเป็นส่วนใหญ่ ถัดจากสันทรายทะเลเก่าออกมาทางด้านตะวันออก เป็นพื้นที่ราบลาดเทลงสู่แม่น้ำปากพนังฝั่งตะวันตก เป็นแหล่งปลูกข้าวที่ใหญ่ที่สุดของลุ่มน้ำปากพนัง ส่วนพื้นที่ฝั่งขวาของแม่น้ำปากพนังกับสันทรายริมทะเลเป็นพื้นที่ราบลุ่ม แอ่งที่ลุ่มอยู่ค่อนข้างไปทางสันทราย และมีแนวเกือบขนานกับ สันทราย ด้านที่ติดกับสันทรายเป็นแอ่งน้ำมีน้ำท่วมขัง

สำหรับแม่น้ำสายปากพนังมีต้นกำเนิดจากควนหินแท่น และควนหินแก้วทางด้านตะวันตกเฉียงใต้ของพื้นที่ ซึ่งเป็นส่วนหนึ่งของเทือกเขาบรรทัด บริเวณที่เป็นรอยต่อระหว่างเขต 3 อำเภอ คืออำเภอห้วยยอด จังหวัดตรัง อำเภอป่าพะยอม จังหวัดพัทลุง และอำเภอชะอวด จังหวัดนครศรีธรรมราช ลำน้ำมีทิศทางการไหลจากทิศใต้ไปทางทิศเหนือ ผ่านอำเภอชะอวด อำเภอเชียรใหญ่ และอำเภอปากพนัง ลงสู่อ่าวปากพนังบริเวณ



บ้านปากน้ำ ความยาวของลำน้ำปากพนังจากต้นน้ำถึงจุดที่ไหลลงอ่าวปากพนังยาวประมาณ 150 กิโลเมตร โดยที่แม่น้ำปากพนังตอนต้นเรียกว่า ห้วยน้ำใส และคลองไม้เสียบ ช่วงที่ไหลผ่านอำเภอชะอวด และอำเภอเชียรใหญ่เรียกว่าคลองชะอวด ช่วงที่ไหลผ่านอำเภอปากพนังเรียกว่าแม่น้ำปากพนัง ลำน้ำสาขาซึ่งเป็นแหล่งน้ำต้นทุนของแม่น้ำปากพนัง ส่วนใหญ่จะไหลลงมาจากเทือกเขาบรรทัดซึ่งอยู่ทางด้านตะวันตก ลำน้ำสาขาที่สำคัญ ได้แก่คลองลาไม คลองถ้ำพระ คลองรากไม้ คลองซ้อง คลองเชียรใหญ่ คลองบางไทร คลองเสาชง คลองชะเมา ฯลฯ ส่วนลำน้ำสาขาทางทิศตะวันออกของแม่น้ำปากพนัง ตั้งแต่ ตอนใต้ของอำเภอเชียรใหญ่ ลงไปเป็นลำน้ำที่ช่วยระบายน้ำจากแม่น้ำปากพนังลงทะเล ได้แก่ คลองปากพนัง (คลองหัวไทร) คลองท่าพญา คลองบางพรุ คลองบางทราย คลองบางโค คลองบางไทรปก ฯลฯ

### 2.3 สภาพภูมิอากาศ

เนื่องจากกลุ่มน้ำปากพนังตั้งอยู่บริเวณชายฝั่งทะเลตะวันออกภาคใต้ของประเทศไทย สภาพภูมิอากาศโดยทั่วไปได้รับอิทธิพลจากลมมรสุมตะวันตกเฉียงใต้และลมมรสุมตะวันออกเฉียงเหนือ ทำให้เกิดฤดูกาล 2 ฤดู คือ ฤดูฝนและฤดูร้อน โดยลมมรสุมตะวันตกเฉียงใต้ ที่พัดผ่านช่วงเดือนพฤษภาคม ถึงเดือนตุลาคม ก่อให้เกิดปริมาณฝนในบริเวณพื้นที่ไม่มากนักเพราะมีภูเขาสูงด้านทิศตะวันตก วางแนวขวางทิศทางลม ส่วนลมมรสุมตะวันออกเฉียงเหนือที่พัดผ่านบริเวณอ่าวไทยในช่วงเดือนพฤศจิกายน ถึงเดือนธันวาคม ก่อให้เกิดปริมาณฝนตกชุก

### 2.4 สภาพดิน

สภาพดินในพื้นที่โครงการฯ ส่วนใหญ่เป็นดินที่เกิดจากการทับถมของตะกอน น้ำทะเล เนื่องจากน้ำทะเลเคยท่วมถึงพื้นที่ราบมาก่อน มีลักษณะเป็นดินเหนียวเนื้อดินละเอียดมาก การระบายน้ำไม่ดี ความอุดมสมบูรณ์สูงปานกลางเหมาะสำหรับการทำนาและปลูกพืชยืนต้น พื้นที่ส่วนใหญ่ที่ใช้ปลูกข้าวประสบปัญหาเรื่องดินขาดความอุดมสมบูรณ์ เนื่องจากขาดการปรับปรุงดิน มีการใช้ปุ๋ยน้อย และมีการเผาตอซังหลังเก็บเกี่ยว และไม่ได้ใช้ปุ๋ยอินทรีย์เลย เนื่องจากจำนวน วัว ควาย น้อยลงมาก นอกจากนี้พื้นที่บางส่วนประสบกับปัญหาดินเค็ม และดินเปรี้ยว จึงเป็นเหตุให้ผลผลิตข้าวต่ำมาก อีกประการหนึ่ง คือ การมีน้ำท่วมขังในช่วงฤดูฝน ทำให้มีข้อจำกัดต่อการปลูกพืชผลต่างๆ ยกเว้นปลูกข้าวได้อย่างเดียว

### 2.5 ลักษณะการใช้ที่ดินในโครงการพัฒนาพื้นที่ลุ่มน้ำปากพนัง อันเนื่องมาจากพระราชดำริ

การใช้ที่ดินในโครงการพัฒนาพื้นที่ลุ่มน้ำปากพนัง อันเนื่องมาจากพระราชดำริ ปี 2564 ของสถานีพัฒนาที่ดินนครศรีธรรมราช สามารถสรุปประเภทการใช้ที่ดินของพื้นที่ลุ่มน้ำปากพนัง ที่มีเนื้อที่ทั้งหมด 2,293,685 ไร่ ดังนี้ (ภาพที่ 2.2 และตารางที่ 2.1)

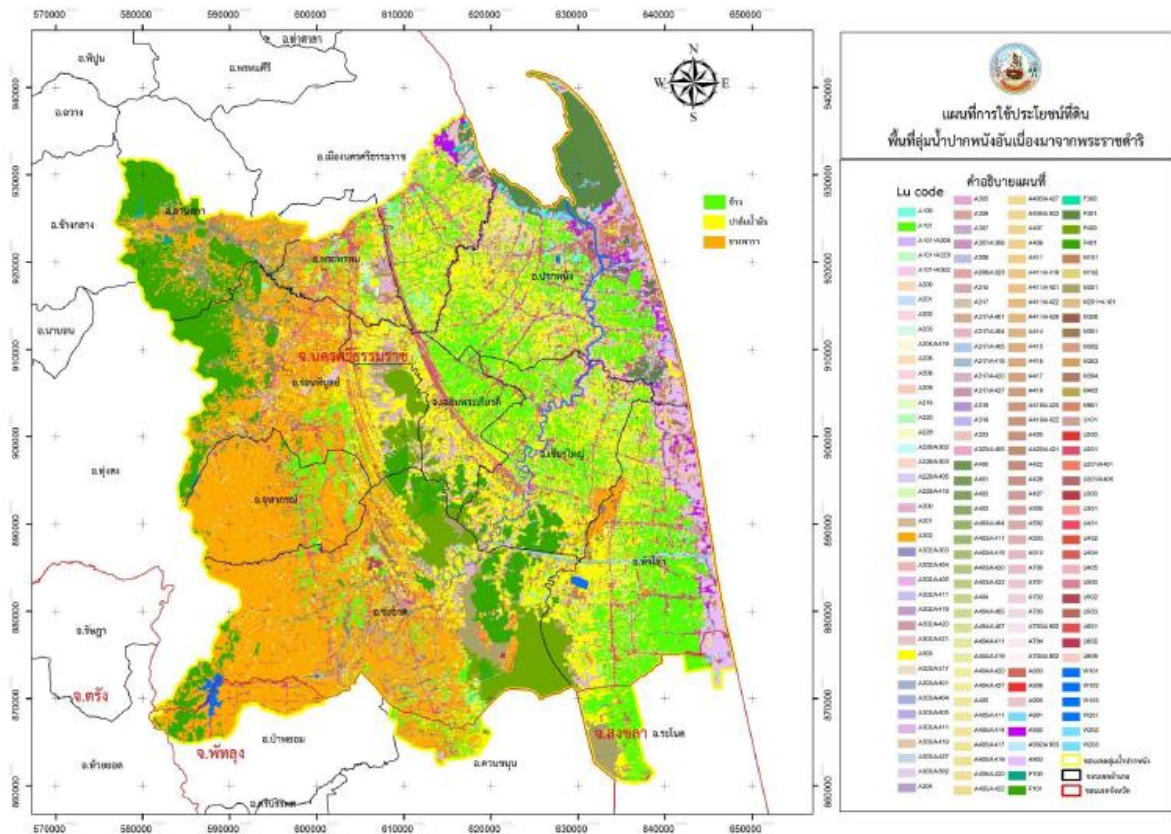
1) พื้นที่เกษตรกรรม เนื้อที่ 1,556,547 ไร่ หรือร้อยละ 67.86 ประกอบด้วย พื้นที่นาข้าว 284,504 ไร่ พื้นที่ไม้ยืนต้น 1,017,342 ไร่ ได้แก่ ยางพารา 490,921 ไร่ ปาล์มน้ำมัน 430,338 ไร่ และไม้ยืนต้นอื่นๆ 96,083 ไร่ พื้นที่ปลูกไม้ผล 120,338 ไร่ พื้นที่ปลูกพืชไร่ 16,924 ไร่ พื้นที่ทุ่งหญ้าและโรงเรือนเลี้ยงสัตว์ 5,419 ไร่ และพื้นที่เพาะเลี้ยงสัตว์น้ำ 101,856 ไร่

2) พื้นที่ป่าไม้ เนื้อที่ 347,146 ไร่ หรือร้อยละ 15.13 ประกอบด้วย ป่าดิบรอสภาพพื้นที่ฟู ป่าดิบสมบูรณ์ ป่าชายเลนรอสภาพพื้นที่ฟู ป่าชายเลนสมบูรณ์ ป่าพรุรอสภาพพื้นที่ฟู และป่าพรุสมบูรณ์

3) พื้นที่น้ำ เนื้อที่ 75,512 ไร่ ร้อยละ 3.29 ประกอบด้วย แม่น้ำลำคลอง ทะเลสาบ บึง อ่างเก็บน้ำ บ่อน้ำในไร่นา และคลองชลประทาน

4) พื้นที่ชุมชนและสิ่งก่อสร้าง เนื้อที่ 196,697 ไร่ หรือร้อยละ 8.58 ประกอบด้วย ตัวเมือง ย่านการค้า หมู่บ้าน สถานที่ราชการ สนามบิน สถานีรถไฟ ท่าเรือ ถนน นิคมอุตสาหกรรม โรงงานอุตสาหกรรม และสถานที่พักผ่อนหย่อนใจ

5) พื้นที่เปิดเตล็ด เนื้อที่ 117,783 ไร่ หรือร้อยละ 5.14 ประกอบด้วยทุ่งหญ้า ไม้ละเมาะ พื้นที่ลุ่ม เหมืองแร่ บ่อลูกรัง และพื้นที่ถมดิน



ที่มา: สถาบันพัฒนาที่ดินนครศรีธรรมราช กรมพัฒนาที่ดิน  
ภาพที่ 2.2 แผนที่การใช้ประโยชน์ที่ดินในพื้นที่โครงการลุ่มน้ำปากพอง อันเนื่องมาจากพระราชดำริ ปี 2564

ตารางที่ 2.1 การใช้ที่ดินในโครงการพัฒนาพื้นที่ลุ่มน้ำปากพนัง อันเนื่องมาจากพระราชดำริ ปี 2564

รายการ	การใช้ที่ดิน (ไร่)	
	ปี 2564	ร้อยละ
<b>พื้นที่เกษตร</b>	<b>1,556,547</b>	<b>67.86</b>
1) พื้นที่นาข้าว	284,504	12.40
พื้นที่นาข้าวร้าง	38,710	1.69
พื้นที่นาข้าว	245,794	10.72
2) พื้นที่ปลูกพืชไร่	16,924	0.74
3) พื้นที่ไม้ยืนต้น	1,017,342	44.35
ยางพารา	490,921	21.40
ปาล์มน้ำมัน	430,338	18.76
ไม้ยืนต้นอื่นๆ	96,083	4.19
4) พื้นที่ปลูกไม้ผล	120,338	5.25
5) พื้นที่ปลูกพืชสวน	10,164	0.44
6) พื้นที่ทุ่งหญ้าและโรงเรียนเลี้ยงสัตว์	5,419	0.24
7) พื้นที่เพาะเลี้ยงสัตว์น้ำ	101,856	4.44
<b>พื้นที่ป่าไม้</b>	<b>347,146</b>	<b>15.13</b>
<b>พื้นที่น้ำ</b>	<b>75,512</b>	<b>3.29</b>
<b>พื้นที่ชุมชนและสิ่งก่อสร้าง</b>	<b>196,697</b>	<b>8.58</b>
<b>พื้นที่เบ็ดเตล็ด</b>	<b>117,783</b>	<b>5.14</b>
<b>รวม</b>	<b>2,293,685</b>	<b>100.00</b>

ที่มา: แผนพัฒนาพื้นที่ลุ่มน้ำปากพนังอันเนื่องมาจากพระราชดำริ ปี 2565 - 2570

## บทที่ 3 ผลการศึกษา

### 3.1 สภาพครัวเรือนเกษตรกรและพื้นที่ถือครองการเกษตร

จากการศึกษาสภาพครัวเรือนเกษตรกรที่มีพื้นที่อยู่ในโครงการพัฒนาพื้นที่ลุ่มน้ำปากพนัง อันเนื่องมาจากพระราชดำริ จังหวัดนครศรีธรรมราช ซึ่งสำนักงานเศรษฐกิจการเกษตรที่ 8 ศึกษาภาวะเศรษฐกิจและสังคมของครัวเรือนเกษตรกรในพื้นที่ลุ่มน้ำปากพนัง ปี พ.ศ.2564/2565 เพื่อใช้ประโยชน์ในการพัฒนาอาชีพอย่างครบวงจรและเกิดผลสัมฤทธิ์เป็นรูปธรรม สรุปได้ดังนี้

3.1.1 อายุของหัวหน้าครัวเรือน พบว่า หัวหน้าครัวเรือนมีช่วงอายุ 51-60 ปี มากที่สุด ร้อยละ 32.90 รองลงมา คือ ช่วงอายุระหว่าง 61-70 ปี 41-50 ปี อายุมากกว่า 70 ปี และอายุน้อยกว่า 40 ปี ร้อยละ 26.77 20.00 12.26 และ 8.06 ตามลำดับ โดยหัวหน้าครัวเรือนมีอายุเฉลี่ย 57.15 ปี

3.1.2 จำนวนสมาชิกในครัวเรือน พบว่า มีจำนวนเฉลี่ย 3.67 คนต่อครัวเรือน

3.1.3 การศึกษาของหัวหน้าครัวเรือน พบว่า หัวหน้าครัวเรือนส่วนใหญ่ได้รับการศึกษาในระดับประถมศึกษา เฉลี่ยคิดเป็นร้อยละ 59.35 ของครัวเรือนทั้งหมด รองลงมาเป็นระดับมัธยมศึกษา ร้อยละ 24.84 ระดับปริญญาตรี ร้อยละ 7.74 ประกาศนียบัตรวิชาชีพชั้นสูง (ปวส.) ร้อยละ 4.84 ระดับประกาศนียบัตรวิชาชีพ (ปวช.) ร้อยละ 2.58 และไม่ได้เรียนหนังสือ ร้อยละ 0.65

3.1.4 จำนวนพื้นที่ถือครอง พบว่า ครัวเรือนเกษตรกรตัวอย่างมีพื้นที่ถือครองเฉลี่ย จำนวน 13.50 ไร่ต่อครัวเรือน ลักษณะการถือครองเป็นพื้นที่ถือครองเป็นของตนเอง ร้อยละ 82.13 เป็นพื้นที่เช่า ได้ทำฟรี และพื้นที่อื่นๆ (ไม่มีเอกสารสิทธิ์) ร้อยละ 12.71 3.76 และ 1.40 ตามลำดับ มีพื้นที่ที่อยู่นอกเขตชลประทาน ร้อยละ 67.20 มีพื้นที่ที่อยู่ในเขตชลประทาน ร้อยละ 27.26 และเป็นที่อยู่อาศัย ร้อยละ 5.54 ของพื้นที่ของเกษตรกรทั้งหมด

3.1.5 สภาพดินของครัวเรือนเกษตรกร พบว่า ครัวเรือนเกษตรกรไม่มีปัญหาของดิน ร้อยละ 96.05 และมีปัญหาของดิน ร้อยละ 3.95 โดยปัญหาที่พบ คือเป็นดินเค็ม ร้อยละ 3.30 รองลงมา คือ ดินเปรี้ยว ดินปนทราย ร้อยละ 0.47 และ 0.18 ตามลำดับ (ตารางที่ 3.1)

ตารางที่ 3.1 จำนวนสมาชิกในครัวเรือน ระดับการศึกษา และพื้นที่ถือครอง ปี 2564/2565

รายการ	ร้อยละ
<b>1. อายุของหัวหน้าครัวเรือน (ปี)</b>	<b>100.00</b>
<40	8.06
41-50	20.00
51-60	32.90
61-70	26.77
>70	12.26
อายุเฉลี่ย (ปี)	57.15
<b>2. จำนวนสมาชิกในครัวเรือน (ราย)</b>	<b>3.67</b>
<b>3. การศึกษาของหัวหน้าครัวเรือน (ร้อยละ)</b>	<b>100.00</b>
ไม่ได้เรียน	0.65
ประถมศึกษา	59.35
มัธยมศึกษา	24.84
ประกาศนียบัตรวิชาชีพ/ (ปวช.)	2.58
ประกาศนียบัตรวิชาชีพชั้นสูง (ปวส.)	4.84
ปริญญาตรี	7.74
สูงกว่าปริญญาตรี	-
<b>4. จำนวนพื้นที่ถือครอง (ไร่/ครัวเรือน)</b>	<b>13.50</b>
<b>5. การถือครองที่ดิน</b>	<b>100.00</b>
ของตนเอง	82.13
เช่า	12.71
ทำฟรี	3.76
อื่น ๆ	1.40
<b>6. จำนวนพื้นที่แยกตามพื้นที่ชลประทาน</b>	<b>100.00</b>
ในเขตชลประทาน	27.26
นอกเขตชลประทาน	67.20
ที่อยู่อาศัย/ไม่ระบุ (ไร่)	5.54
มีปัญหาของดิน	3.95
ดินเค็ม	3.30
ดินเปรี้ยว	0.47
ดินปนทราย	0.18
ไม่มีปัญหาของดิน	96.05

ที่มา: จากการสำรวจ

### 3.2 การเป็นสมาชิกของกลุ่ม

การเป็นสมาชิกของกลุ่มของครัวเรือนเกษตรกร ในปี 2564/2565 พบว่า ครัวเรือนเกษตรกรไม่ได้เป็นสมาชิกกลุ่ม ร้อยละ 27.74 ของทั้งหมด และเป็นสมาชิกของกลุ่ม ร้อยละ 72.26 โดยส่วนใหญ่ครัวเรือนเกษตรกรจะเป็นสมาชิก ธกส. ร้อยละ 33.87 รองลงมาเป็นสมาชิกกองทุนหมู่บ้าน ร้อยละ 30.00 สมาชิกกลุ่มสัจจะออมทรัพย์ ร้อยละ 21.61 สมาชิกกลุ่มเกษตรกร ร้อยละ 17.10 สมาชิกกลุ่มวิสาหกิจชุมชนเกี่ยวกับการเกษตร ร้อยละ 11.94 และสมาชิกกลุ่ม อื่นๆ (สหกรณ์การเกษตร แม่บ้าน) ร้อยละ 5.48 ของทั้งหมด (ตารางที่ 3.2)

ตารางที่ 3.2 ร้อยละของคนในครัวเรือนแยกตามการเป็นสมาชิกกลุ่ม

หน่วย : ร้อยละ

รายการ	เฉลี่ย
<b>1. การเป็นสมาชิกกลุ่ม</b>	<b>72.26</b>
วิสาหกิจชุมชนเกี่ยวกับการเกษตร	11.94
กลุ่มเกษตรกร	17.10
กองทุนหมู่บ้าน	30.00
กลุ่มสัจจะออมทรัพย์	21.61
สมาชิก ธ.ก.ส.	33.87
อื่นๆ (สหกรณ์การเกษตร แม่บ้าน)	5.48
<b>2. ไม่ได้เป็นสมาชิก</b>	<b>27.74</b>
<b>รวม</b>	<b>100.00</b>

หมายเหตุ : หนึ่งครัวเรือนเป็นได้มากกว่าหนึ่งกลุ่มสมาชิก

### 3.3 แหล่งเงินกู้ของครัวเรือนเกษตรกร

แหล่งเงินกู้ของครัวเรือนเกษตรกร พบว่า ในปี 2564/2565 ครัวเรือนเกษตรกรมีหนี้สิน ร้อยละ 55.16 ของทั้งหมด และไม่มีหนี้สิน ร้อยละ 44.84 ของทั้งหมด โดยในส่วนที่มีหนี้สินครัวเรือนนั้น ส่วนใหญ่จะกู้ยืมเงินมาจาก ธ.ก.ส. ร้อยละ 58.48 รองลงมาคือ กู้ยืมเงินมาจากกองทุนหมู่บ้าน ร้อยละ 15.20 กู้ยืมเงินมาจากสหกรณ์การเกษตร ร้อยละ 10.53 กู้เงินจากธนาคารพาณิชย์/ธนาคารออมสิน ร้อยละ 9.94 กู้ยืมเงินมาจากกลุ่มออมทรัพย์ ร้อยละ 3.51 และกู้ยืมเงินมาจากอื่นๆ ได้แก่ ญาติพี่น้อง ร้อยละ 2.92

วัตถุประสงค์ในการกู้เงิน พบว่า ในปี 2564/2565 ครัวเรือนเกษตรกรกู้เงินมาใช้ในภาคเกษตร ร้อยละ 73.68 ได้แก่ ซื้อพันธุ์พืช/สัตว์ ร้อยละ 43.86 ซื้อที่ดินเกษตร ร้อยละ 20.47 ซื้อปัจจัยการผลิต ร้อยละ 16.96 ซื้อเครื่องจักร/อุปกรณ์เกษตร ร้อยละ 6.43 สร้างโรงเรือน ร้อยละ 5.85 และอื่นๆ ได้แก่ ถมที่ดิน ร้อยละ 1.17 ส่วนกู้เงินมาใช้นอกภาคเกษตร ร้อยละ 41.52 ได้แก่ กู้เงินมาเพื่อใช้จ่ายในครัวเรือน ร้อยละ 16.96 กู้เงินมาซ่อมแซม/ปรับปรุงบ้าน ร้อยละ 12.87 กู้เงินมาใช้อื่นๆ ได้แก่ (ลงทุน ซื้อรถยนต์ ซื้อบ้าน) ร้อยละ 9.94 กู้เงินมาเพื่อการศึกษา ร้อยละ 5.85 และกู้เงินมาใช้หนี้เดิม ร้อยละ 1.75 (ตารางที่ 3.3)

ตารางที่ 3.3 หนี้สินของครัวเรือนเกษตร ปี 2564/2565

รายการ	ร้อยละ
<b>การมีหนี้สินของครัวเรือนเกษตร</b>	<b>100.00</b>
ครัวเรือนเกษตรไม่มีหนี้สิน	44.84
ครัวเรือนเกษตรมีหนี้สิน	55.16
<b>แหล่งเงินกู้</b>	<b>100.00</b>
ธนาคารเพื่อการเกษตรและสหกรณ์การเกษตร (ธ.ก.ส.)	58.48
กองทุนหมู่บ้าน	15.20
สหกรณ์การเกษตร	10.53
กลุ่มออมทรัพย์	3.51
ธนาคารพาณิชย์/ธนาคารออมสิน	9.94
อื่นๆ (ญาติพี่น้อง)	2.92
<b>วัตถุประสงค์ในการกู้เงิน</b>	<b>100.00</b>
<b>ในภาคเกษตร ได้แก่</b>	<b>73.68</b>
- ซื้อพันธุ์พืช สัตว์	43.86
- ซื้อปัจจัยการผลิต	16.96
- เครื่องจักร/อุปกรณ์เกษตร	6.43
- ซื้อที่ดินเกษตร	20.47
- สร้างโรงเรือน	5.85
- อื่นๆ (ถมที่ดิน)	1.17
<b>นอกภาคเกษตร ได้แก่</b>	<b>41.52</b>
- ค่าใช้จ่ายในครัวเรือน	16.96
- เพื่อการศึกษา	5.85
- ซ่อมแซม/ปรับปรุงบ้าน	12.87
- ใช้น้ำดื่ม	1.75
- อื่นๆ (ลงทุน ซื้อรถยนต์ ซื้อบ้าน)	9.94

ที่มา : จากการสำรวจ

หมายเหตุ : สามารถตอบได้มากกว่า 1 ข้อ

### 3.4 รายได้ - รายจ่ายเงินสดครัวเรือน

จากการศึกษาครัวเรือนเกษตรที่มีพื้นที่อยู่ในโครงการพัฒนาพื้นที่ลุ่มน้ำปากพนัง อันเนื่องมาจากพระราชดำริ มีรายได้-รายจ่ายเงินสดครัวเรือน ซึ่งประกอบด้วย รายได้เงินสดทางการเกษตรและนอกเกษตร รายจ่ายเงินสดทางการเกษตรและนอกเกษตร โดยรายได้-รายจ่ายดังกล่าว จะนำไปสู่การวิเคราะห์หารายได้เงินสดสุทธิทางการเกษตร รายได้เงินสดสุทธิครัวเรือน รายได้เงินสดสุทธิต่อคน และเงินสดคงเหลือก่อนชำระหนี้หรือเงินออม ดังนี้

#### 3.4.1 รายได้เงินสดรวม

รายได้เงินสดรวม ประกอบด้วย รายได้เงินสดทางการเกษตร และรายได้เงินสดนอกการเกษตร ดังนี้

##### 1) รายได้เงินสดทางการเกษตร

รายได้เงินสดทางการเกษตร เฉลี่ยครัวเรือนละ 161,943.26 บาท พบว่า ส่วนใหญ่เป็นรายได้จากการขายผลผลิตด้านพืช ร้อยละ 60.93 ของรายได้ทางการเกษตรทั้งหมด (ตารางที่ 3.4) เป็นรายได้ด้านพืช ร้อยละ 60.93 ของรายได้ทางการเกษตรทั้งหมด มีมูลค่าเฉลี่ย 98,688.11 บาทต่อครัวเรือน โดยส่วนใหญ่ได้จากการขายปาล์มน้ำมัน ร้อยละ 54.95 ยางพารา ร้อยละ 14.42 ข้าวนาปี ร้อยละ 12.30 สวนผสม ร้อยละ 6.32 ข้าวนาปรัง ร้อยละ 5.80 พืชผัก ร้อยละ 2.70 มะพร้าว ร้อยละ 2.12 มังคุด ร้อยละ 0.82 เงาะ ร้อยละ 0.20 ส้มโอ ร้อยละ 0.10 สละ ร้อยละ 0.09 มะนาว ร้อยละ 0.07 ทุเรียน ร้อยละ 0.05 ไม้ดอกไม้ประดับ ร้อยละ 0.03 หญ้าเลี้ยงสัตว์ ร้อยละ 0.02 และไม้ ร้อยละ 0.01 (ตารางที่ 3.5) ในส่วนของรายได้จากการขายผลผลิตด้านปศุสัตว์ ร้อยละ 12.15 ของรายได้ทางการเกษตรทั้งหมด ซึ่งมีมูลค่าเฉลี่ย 19,683.89 บาทต่อครัวเรือน แหล่งรายได้ด้านปศุสัตว์ พบว่า ร้อยละ 55.12 เป็นรายได้จากการขายแพะ รองลงมา คือ รายได้จากการขายโคเนื้อ สุกร ไก่พื้นเมือง/ไก่ชน/ไก่ไข่ และเป็ด ร้อยละ 29.71, 8.83, 6.32 และ 0.01 ตามลำดับ (ตารางที่ 3.6) ในส่วนของรายได้จากการขายผลผลิตด้านประมง ร้อยละ 14.28 ของรายได้ทางการเกษตรทั้งหมด ซึ่งรวมแล้วมีมูลค่าเฉลี่ย 23,119.19 บาทต่อครัวเรือน แหล่งรายได้ด้านประมง พบว่า ร้อยละ 80.19 เป็นรายได้จากการขายกุ้ง รองลงมาคือรายได้จากการขายปลาต่างๆ ปู และกบ ร้อยละ 18.95 0.87 และ 0.42 ตามลำดับ (ตารางที่ 3.7) ส่วนที่เหลือร้อยละ 12.64 เป็นรายได้อื่นทางการเกษตร ซึ่งมีมูลค่าเฉลี่ย 20,472.06 บาทต่อครัวเรือน แหล่งรายได้อื่นทางการเกษตร พบว่า ส่วนใหญ่เป็นรายได้จากคนในครัวเรือนรับจ้างทางการเกษตร การจำหน่ายมูลสัตว์ และนำพาหนะไปรับจ้างขนผลผลิต เป็นต้น (ตารางที่ 3.8)

##### 2) รายได้เงินสดนอกการเกษตร

รายได้เงินสดนอกการเกษตร เฉลี่ยครัวเรือนละ 110,473.74 บาท หรือร้อยละ 40.55 ของรายได้ทั้งหมด พบว่า ส่วนใหญ่เป็นรายได้จากคนในครัวเรือนรับจ้างนอกการเกษตร เฉลี่ยครัวเรือนละ 39,291.77 บาท ร้อยละ 30.01 รองลงมาเป็นรายได้จากกำไรการค้าขาย เฉลี่ยครัวเรือนละ 27,677.42 บาท ร้อยละ 21.14 เป็นรายได้จากเงินเดือน เฉลี่ยครัวเรือนละ 21,245.16 บาท ร้อยละ 16.22 อื่นๆ นอกเกษตร ในฟาร์ม เฉลี่ยครัวเรือนละ 5,468.71 ร้อยละ 4.18 ลูกหลานส่งให้ เฉลี่ยครัวเรือนละ 5,349.03 ร้อยละ 4.08 การได้รับการช่วยเหลือ เฉลี่ยครัวเรือนละ 5,081.94 บาท ร้อยละ 3.88 ให้บริการนอกเกษตร เฉลี่ยครัวเรือนละ 2,067.74 บาท ร้อยละ 1.58 เงินประกัน/ฌาปนกิจ เฉลี่ยครัวเรือนละ 1,419.35 บาท ร้อยละ 1.08 อื่นๆ เฉลี่ยครัวเรือนละ 1,080.65 บาท ร้อยละ 0.83 ทัศนกรรม/อุตสาหกรรมครัวเรือน เฉลี่ยครัวเรือนละ 943.23 บาท ร้อยละ 0.72 ดอกเบี้ย/ปันผล เฉลี่ยครัวเรือนละ 535.83 บาท ร้อยละ 0.41 เงินพินัย เสียงโชค เฉลี่ยครัวเรือนละ 235.48 บาท ร้อยละ 0.18 และขายทรัพย์สินนอกเกษตร เฉลี่ยครัวเรือนละ 77.42 บาท ร้อยละ 0.06 (ตารางที่ 3.8)



## 3) รายได้เงินสดรวม

ครัวเรือนเกษตรมีรายได้เงินสดรวมเฉลี่ย 272,416.99 บาทต่อครัวเรือน ในจำนวนนี้เป็นรายได้เงินสดทางการเกษตร เฉลี่ยครัวเรือนละ 161,943.26 บาท หรือร้อยละ 59.45 ของรายได้เงินสดรวม เป็นรายได้จากการทำกิจกรรมนอกรการเกษตร เฉลี่ยครัวเรือนละ 110,473.74 บาท หรือร้อยละ 40.55 ของรายได้เงินสดรวม (ตารางที่ 3.4)

ตารางที่ 3.4 รายได้ - รายจ่ายเงินสดครัวเรือน ปี 2564/2565

	เป็นเงิน (บาท/ครัวเรือน)	ร้อยละ
<b>1.รายได้เงินสดรวม</b>	<b>272,416.99</b>	<b>100.00</b>
รายได้เงินสดทางการเกษตร	161,943.26	59.45
- พืช	98,668.11	60.93
- ปศุสัตว์	19,683.89	12.15
- ประมง	23,119.19	14.28
- อื่นๆ	20,472.06	12.64
รายได้เงินสดนอกรการเกษตร	110,473.74	40.55
<b>2.รายจ่ายเงินสดรวม</b>	<b>185,707.80</b>	<b>100.00</b>
รายจ่ายเงินสดทางการเกษตร	68,348.60	36.80
- พืช	33,388.13	48.85
- ปศุสัตว์	10,014.22	14.65
- ประมง	14,854.79	21.73
- อื่นๆ	10,091.46	14.76
รายจ่ายเงินสดนอกรการเกษตร	117,359.19	63.20
<b>3.รายได้เงินสดสุทธิทางการเกษตร</b>	<b>93,594.66</b>	
<b>4.รายได้เงินสดสุทธิครัวเรือน</b>	<b>204,068.39</b>	
<b>5.รายได้เงินสดสุทธิต่อคน</b>	<b>55,604.47</b>	
<b>6.เงินสดคงเหลือก่อนชำระหนี้หรือเงินออม</b>	<b>86,709.20</b>	

ที่มา: จากการสำรวจ

หมายเหตุ : รายได้เงินสดสุทธิทางการเกษตร = รายได้เงินสดทางการเกษตร - รายจ่ายเงินสดทางการเกษตร

รายได้เงินสดสุทธิครัวเรือน = รายได้เงินสดสุทธิทางการเกษตร + รายได้เงินสดนอกรการเกษตร

เงินสดคงเหลือก่อนชำระหนี้ = รายได้เงินสดสุทธิครัวเรือน - รายจ่ายเงินสดนอกรการเกษตร

ตารางที่ 3.5 รายได้-รายจ่าย และรายได้สุทธิทางพืชของครัวเรือนเกษตร ปี 2564/2565

หน่วย : บาท/ครัวเรือน

รายการ	รวมรายได้ทางพืช		รวมรายจ่ายทางพืช		รายได้สุทธิด้านพืช	
	เป็นเงิน	ร้อยละ	เป็นเงิน	ร้อยละ	เป็นเงิน	ร้อยละ
นาปี	12,137.92	12.30	8,706.30	26.08	3,431.62	5.26
นาปรัง	5,724.45	5.80	3,880.63	11.62	1,843.82	2.82
ยางพารา	14,230.32	14.42	3,214.85	9.63	11,015.47	16.87
ปาล์มน้ำมัน	54,214.48	54.95	14,949.17	44.77	39,265.31	60.15
ไผ่	6.45	0.01	0.00	0.00	6.45	0.01
มะนาว	64.52	0.07	12.90	0.04	51.61	0.08
ทุเรียน	48.52	0.05	309.19	0.93	-260.68	-0.40
มังคุด	812.77	0.82	157.73	0.47	655.05	1.00
เงาะ	193.55	0.20	17.87	0.05	175.68	0.27
มะพร้าว	2,092.26	2.12	463.03	1.39	1,629.23	2.50
ส้มโอ	103.23	0.10	133.61	0.40	-30.39	-0.05
พืชผัก	2,662.23	2.70	595.37	1.78	2,066.85	3.17
ไม้ดอกไม้ประดับ	32.26	0.03	0.65	0.00	31.61	0.05
สละ	90.32	0.09	11.61	0.03	78.71	0.12
หญ้าเลี้ยงสัตว์	16.13	0.02	118.39	0.35	-102.26	-0.16
สวนผสม	6,238.71	6.32	816.82	2.45	5,421.89	8.31
<b>รวมพืช</b>	<b>98,668.11</b>	<b>100.00</b>	<b>33,388.13</b>	<b>100.00</b>	<b>65,279.98</b>	<b>100.00</b>

ที่มา : จากการสำรวจ

ตารางที่ 3.6 รายได้-รายจ่าย และรายได้สุทธิทางปศุสัตว์ของครัวเรือนเกษตร ปี 2564/2565

หน่วย : บาท/ครัวเรือน

รายการ	รวมรายได้ด้านปศุสัตว์		รวมรายจ่ายด้านปศุสัตว์		รายได้สุทธิทางปศุสัตว์	
	เป็นเงิน	ร้อยละ	เป็นเงิน	ร้อยละ	เป็นเงิน	ร้อยละ
โคเนื้อ	5,848.71	29.71	3,889.67	38.84	1,959.04	20.26
สุกร	1,738.71	8.83	854.19	8.53	884.52	9.15
แพะ	10,850.24	55.12	4,579.61	45.73	6,270.63	64.85
ไก่พื้นเมือง/ไกชน/ไก่ไข่	1,243.90	6.32	626.54	6.26	617.36	6.38
เป็ด	2.32	0.01	64.19	0.64	-61.87	-0.64
<b>รวมปศุสัตว์</b>	<b>19,683.89</b>	<b>100.00</b>	<b>10,014.22</b>	<b>100.00</b>	<b>9,669.67</b>	<b>100.00</b>

ที่มา : จากการสำรวจ

ตารางที่ 3.7 รายได้-รายจ่าย และรายได้สุทธิทางประมงของครัวเรือนเกษตรกร ปี 2564/2565

หน่วย : บาท/ครัวเรือน

รายการ	รวมรายได้ทางประมง		รวมรายจ่ายทางประมง		รายได้สุทธิทางการประมง	
	เป็นเงิน	ร้อยละ	เป็นเงิน	ร้อยละ	เป็นเงิน	ร้อยละ
กุ้ง	18,538.71	80.19	13,551.61	91.23	4,987.10	60.34
ปลาต่างๆ	4,380.48	18.95	1,220.92	8.22	3,159.56	38.23
ปู	200.00	0.87	82.26	0.55	117.74	1.42
กบ	96.77	0.42	31.94	0.21	64.84	0.78
<b>รวมประมง</b>	<b>23,119.19</b>	<b>100.00</b>	<b>14,854.79</b>	<b>100.00</b>	<b>8,264.40</b>	<b>100.00</b>

ที่มา : จากการสำรวจ

## ตารางที่ 3.8 รายได้อื่นของครัวเรือน ปี 2564/2565

หน่วย : บาท/ครัวเรือน

รายการ	เป็นเงิน	ร้อยละ
<b>รายได้อื่นทางการเกษตร</b>	<b>20,472.06</b>	<b>15.63</b>
ค่าเช่าที่ดินการเกษตร	164.52	0.13
ขายพันธุ์พืช	512.26	0.39
ขายพันธุ์สัตว์	567.10	0.43
แปรรูปผลผลิตในฟาร์ม	201.94	0.15
ปลารธรรมชาติในสวน	154.84	0.12
อื่นๆ (มูลสัตว์)	2,624.84	2.00
คนในครัวเรือนรับจ้างทางการเกษตร	14,091.61	10.76
นำพาหนะรับจ้างขนผลผลิต	387.10	0.30
ได้รับเงินช่วยเหลือด้านเกษตร	417.29	0.32
แปรรูปผลผลิตนอกฟาร์ม	313.81	0.24
อื่นๆ เกษตรนอกฟาร์ม	1,036.77	0.79
<b>รายได้อื่นนอการเกษตร</b>	<b>110,473.74</b>	<b>84.37</b>
กำไรจากการค้าขาย	27,677.42	21.14
ให้บริการนอกเกษตร	2,067.74	1.58
หัตถกรรม/อุตสาหกรรมครัวเรือน	943.23	0.72
อื่นๆ นอกเกษตรในฟาร์ม	5,468.71	4.18
คนในครัวเรือนรับจ้างนอการเกษตร	39,291.77	30.01
ได้รับการช่วยเหลือ	5,081.94	3.88
เงินเดือน	21,245.16	16.22
เงินพันชิ่งเสี่ยงโชค	235.48	0.18
ดอกเบี้ยย / ปันผล	535.83	0.41
เงินประกัน/ฌาปนกิจ	1,419.35	1.08
ลูกหลานส่งให้	5,349.03	4.08
ขายทรัพย์สินนอกเกษตร	77.42	0.06
อื่นๆ	1,080.65	0.83
<b>รวม</b>	<b>130,945.80</b>	<b>100.00</b>

ที่มา : จากการสำรวจ

### 3.4.2 รายจ่ายเงินสดรวม

รายจ่ายเงินสดรวมของครัวเรือน ประกอบด้วย รายจ่ายเงินสดทางการเกษตร และรายจ่ายนอการเกษตร ดังนี้

#### 1) รายจ่ายเงินสดทางการเกษตร

ครัวเรือนเกษตรมีรายจ่ายเงินสดทางการเกษตร ปี 2564/2565 เฉลี่ย 68,348.60 บาทต่อครัวเรือน พบว่า ร้อยละ 36.80 ของรายจ่ายเงินสดทางการเกษตรเป็นรายจ่ายเพื่อการลงทุนในกิจกรรมการผลิตด้านพืช เฉลี่ยครัวเรือนละ 33,388.13 บาท (ตารางที่ 3.4) ส่วนใหญ่เป็นค่าใช้จ่ายในการลงทุนทำกิจกรรมการเกษตร คือ ค่าปุ๋ย ค่าจ้างเก็บเกี่ยว ค่าพันธุ์พืช ค่าเตรียมแปลงปลูก ค่าน้ำมันเชื้อเพลิง และค่าสารเคมี รายจ่ายเพื่อการลงทุนกิจกรรมการผลิตด้านปศุสัตว์ ร้อยละ 14.65 เฉลี่ยครัวเรือนละ 10,014.22 บาท ส่วนใหญ่เป็นรายจ่ายในเรื่องของการซื้อพันธุ์สัตว์ อาหารสัตว์ ค่าวัสดุ ค่ายารักษาโรค ค่าน้ำมันเชื้อเพลิง ค่าไฟฟ้า ค่าน้ำ และรายจ่ายเพื่อการลงทุนในกิจกรรมการผลิตด้านประมง ร้อยละ 21.73 เฉลี่ยครัวเรือนละ 14,854.79 บาท ส่วนใหญ่เป็นค่าใช้จ่ายเรื่องการซื้อพันธุ์กุ้ง/ปลา/ปู/กบ อาหาร ค่าวัสดุ ค่าน้ำมันเชื้อเพลิง และค่าจ้างลอกบ่อ ส่วนที่เหลือเป็นรายจ่ายอื่นทางการเกษตร ร้อยละ 14.76 เฉลี่ยครัวเรือนละ 10,091.46 บาท ส่วนใหญ่เป็นรายจ่ายในการซ่อมเครื่องจักร ซื้อเครื่องจักรอุปกรณ์การเกษตร ค่าภาษีที่ดินทางการเกษตร ค่าเช่าที่ดิน และอื่นๆ เป็นต้น (ตารางที่ 3.4 และ 3.9)

#### 2) รายจ่ายเงินสดนอการเกษตร

ในปี 2564/2565 ครัวเรือนเกษตรมีรายจ่ายเงินสดนอการเกษตรทั้งหมดเฉลี่ยครัวเรือนละ 117,359.19 บาท พบว่า องค์ประกอบส่วนใหญ่ของรายจ่ายนอการเกษตร เป็นค่าซ่อมแซมบ้าน เฉลี่ยครัวเรือนละ 21,041.94 บาท รองลงมาเป็นค่าเชื้อเพลิง/ไฟฟ้า เฉลี่ยครัวเรือนละ 19,684.61 บาท ค่าอาหารสำเร็จรูป เฉลี่ยครัวเรือนละ 17,051.83 บาท ค่าน้ำประปา เฉลี่ยครัวเรือนละ 11,067.97 บาท และค่าข่าวสาร เฉลี่ยครัวเรือนละ 9,611.20 บาท (ตารางที่ 3.9)

#### 3) รายจ่ายเงินสดรวม

รายจ่ายเงินสดรวมของครัวเรือน ปี 2564/2565 เฉลี่ยครัวเรือนละ 185,707.80 บาท โดยมีรายจ่ายเงินสดทางการเกษตร คิดเป็นร้อยละ 36.80 และรายจ่ายนอการเกษตร คิดเป็นร้อยละ 63.20 ของรายจ่ายเงินสดรวม (ตารางที่ 3.4)

## ตารางที่ 3.9 รายจ่ายอื่นของครัวเรือน ปี 2564/2565

หน่วย : บาท/ครัวเรือน

รายการ	เป็นเงิน	ร้อยละ
<b>รายจ่ายอื่นทางการเกษตร</b>	<b>10,091.46</b>	<b>7.92</b>
ค่าซ่อมเครื่องจักร/โรงเรือน	3,887.10	3.05
ค่าซื้อเครื่องจักรอุปกรณ์เกษตร	1,170.32	0.92
ค่าภาษีที่ดินทางการเกษตร	27.01	0.02
ค่าเช่าที่ดิน	183.48	0.14
อื่นๆ	4,823.55	3.78
<b>รายจ่ายนอกการเกษตร</b>	<b>117,359.19</b>	<b>92.08</b>
ข้าวสาร	9,611.20	7.54
ค่าเนื้อสัตว์	1,563.48	1.23
ค่าสัตว์น้ำ	191.23	0.15
ค่าไขมัน	198.32	0.16
ผักต่างๆ	167.90	0.13
เครื่องปรุงรส	216.77	0.17
อาหารสำเร็จรูป	17,051.83	13.38
เครื่องดื่มไม่มีแอลกอฮอล์	1,473.24	1.16
เครื่องดื่มมีแอลกอฮอล์	1,213.23	0.95
ยาสูบ/หมากพลู	683.32	0.54
เสื้อผ้า/เครื่องนุ่งห่ม	1,820.00	1.43
เครื่องแต่งกายเสริมสวย	271.94	0.21
สุขภัณฑ์	7,645.87	6.00
ค่าซ่อมแซมบ้าน	21,041.94	16.51
ค่าเช่าเพลิง/ไฟฟ้า	19,684.61	15.44
ค่าน้ำประปา	11,067.97	8.68
เครื่องมือ/เฟอร์นิเจอร์	195.16	0.15
ค่ารักษาพยาบาล	1,009.58	0.79
ค่าพาหนะ-สื่อสาร	4,915.26	3.86
ชื้อยานพาหนะ/ค่าซ่อม	610.32	0.48
บริจาค/ทำบุญประเพณี	7,396.45	5.80
การศึกษา	5,838.29	4.58
เสียงโชค/มหรสพ	2,967.42	2.33
อื่นๆ	523.87	0.41

ที่มา : จากการสำรวจ

### 3.5 รายได้เงินสดสุทธิ

เมื่อนำรายได้เงินสดทางการเกษตร และรายจ่ายเงินสดทางการเกษตรมาหักลบกัน ปรากฏว่าครัวเรือนเกษตรในพื้นที่โครงการ มีรายได้เงินสดสุทธิทางการเกษตร ปี 2564/2565 เฉลี่ยครัวเรือนละ 93,594.66 บาท เมื่อรวมรายได้เงินสดนอกการเกษตรแล้ว ครัวเรือนเกษตรกรมีรายได้เงินสดสุทธิต่อครัวเรือนเฉลี่ยครัวเรือนละ 204,068.39 บาท และมีรายได้เงินสดสุทธิเฉลี่ยต่อคน 55,604.47 บาท และเมื่อนำรายจ่ายที่ใช้จ่ายเพื่อการอุปโภคบริโภคในครัวเรือน หรือรายจ่ายเงินสดนอกการเกษตร มาหักออกจากรายได้เงินสดสุทธิครัวเรือน ปรากฏว่าครัวเรือนเกษตรในพื้นที่โครงการฯ มีเงินสดคงเหลือก่อนการชำระหนี้ หรือเงินออมเท่ากับ 86,709.20 บาท (ตารางที่ 3.4)

### 3.6 ทรัพย์สินของครัวเรือน

จากการศึกษาทรัพย์สินในช่วงปี 2564/2565 ของครัวเรือนเกษตรที่อยู่ในพื้นที่โครงการฯ พบว่าโดยเฉลี่ยแล้วกลุ่มครัวเรือนเกษตรที่สำรวจมีทรัพย์สิน คิดเป็นมูลค่าเฉลี่ยครัวเรือนละ 3,563,351.23 บาท ทรัพย์สินที่เกษตรกรครอบครอง ประกอบด้วย ทรัพย์สินทางการเกษตร และทรัพย์สินนอกการเกษตร ซึ่งสัดส่วนของทรัพย์สินทางการเกษตรเฉลี่ย 2,816,434.21 บาท หรือร้อยละ 79.04 ของมูลค่าทรัพย์สินทั้งหมด ประกอบด้วยทรัพย์สินคงที่ ร้อยละ 95.20 ทรัพย์สินดำเนินงาน ร้อยละ 0.87 และทรัพย์สินหมุนเวียน ร้อยละ 3.94 ของมูลค่าทรัพย์สินทางการเกษตร ส่วนทรัพย์สินนอกการเกษตร คิดเป็นร้อยละ 20.96 ของมูลค่าทรัพย์สินทั้งหมด โดยทรัพย์สินที่มีมูลค่าค่อนข้างสูง คือ บ้าน/รั้ว/ที่อยู่อาศัย รองลงมา รถยนต์/รถบรรทุก เครื่องใช้ไฟฟ้า/เตาแก๊ส/จักรเย็บผ้า/เฟอร์นิเจอร์/ตู้เสื้อผ้า/เครื่องปั้มน้ำ/มอเตอร์รถจักรยานยนต์ ที่ดินนอกการเกษตร เป็นต้น (ตารางที่ 3.10)

ตารางที่ 3.10 มูลค่าทรัพย์สินปลายปีของครัวเรือนเกษตรแยกตามชนิดทรัพย์สิน ปี 2564/2565

หน่วย : บาท/ครัวเรือน

รายการ	มูลค่า	ร้อยละ
รวมทรัพย์สินทั้งหมด (1)+(2)+(3)+(4)	3,563,351.23	100.00
รวมทรัพย์สินทางการเกษตร (1)+(2)+(3)	2,816,434.21	79.04
รวมทรัพย์สินนอกการเกษตร (4)	746,917.01	20.96
ทรัพย์สินทางการเกษตร (1)+(2)+(3)	2,816,434.21	100.00
(1) ทรัพย์สินคงที่	2,681,139.61	95.20
ที่ดินทำนา	484,669.35	17.21
ที่ดินทำไร่	338,370.97	12.01
ที่ดินไม่ผลไม่ยืนต้น	1,670,407.35	59.31
ที่ดินปลูกผัก	43,298.39	1.54
ที่ดินทุ่งหญ้าเลี้ยงสัตว์	26,419.35	0.94
โรงเรือน/ยุ้งฉาง+ที่ดิน	11,451.61	0.41
คอกสัตว์/โรงเรือน อุปกรณ์	36,441.94	1.29
บ่อเพาะเลี้ยงสัตว์น้ำ	58,629.03	2.08
อื่นๆ	11,451.61	0.41
(2) ทรัพย์สินดำเนินงาน	24,423.39	0.87
รถไถเดินตาม	3,858.06	0.14
รถไถ 4 ล้อ	1,290.32	0.05
รถอีแต่น/รถบรรทุก	2,267.74	0.08
เครื่องสูบน้ำ/ปั๊ม	2,788.06	0.10
มอเตอร์สูบน้ำ	973.87	0.03
เครื่องพ่นยา	374.19	0.01
อุปกรณ์การให้น้ำ	829.03	0.03
จักรรีดยางพร้อมอุปกรณ์	2.90	0.00
เครื่องบดอาหารสัตว์	1,450.00	0.05
เรือพาย/เรือยนต์	64.52	0.00
รถจักรยานยนต์	7,100.00	0.25
รถเข็น/จักรยาน	188.23	0.01
อุปกรณ์การเพาะเลี้ยงสัตว์น้ำ	1,538.71	0.05
อื่นๆ (เครื่องตัดหญ้า อุปกรณ์ตัดปาล์มน้ำมัน จอบ เสียม)	1,697.74	0.06



ตารางที่ 3.10 มูลค่าทรัพย์สินปลายปีของครัวเรือนเกษตรแยกตามชนิดทรัพย์สิน ปี 2564/2565 (ต่อ)

หน่วย : บาท/ครัวเรือน

รายการ	มูลค่า	ร้อยละ
<b>(3) ทรัพย์สินหมุนเวียน</b>	<b>110,871.21</b>	<b>3.94</b>
เงินสดในมือ	1,265.65	0.04
เงินสดในธนาคาร	51,117.10	1.81
เช็ค/ตั๋วสัญญาใช้เงิน	-	-
มูลค่าปัจจัยคงเหลือ (ปุ๋ยยา)	110.77	0.00
ผลผลิตพืชคงเหลือ	477.92	0.02
ผลผลิตปศุสัตว์คงเหลือ	57,443.65	2.04
อื่นๆ	456.13	0.02
<b>(4) ทรัพย์สินนอกการเกษตร</b>	<b>746,917.01</b>	<b>100.00</b>
บ้าน/ไร่/ที่อยู่อาศัย	525,264.52	70.32
ที่ดินนอกการเกษตร	10,548.39	1.41
รถจักรยานยนต์	17,861.94	2.39
รถยนต์/รถบรรทุก	162,974.19	21.82
เครื่องใช้ไฟฟ้า/เตาแก๊ส/จักรเย็บผ้า/เฟอร์นิเจอร์/ตู้เสื้อผ้า/ เครื่องปั้มน้ำ/มอเตอร์	22,340.88	2.99
โทรศัพท์	5,913.55	0.79
เครื่องมือ/เครื่องจักรอื่นๆ	27.42	0.00
สิ่งอำนวยความสะดวกอื่นๆ	1,165.16	0.16
เครื่องคอมพิวเตอร์	820.97	0.11

### 3.7 มูลค่าทรัพย์สินสุทธิ

เมื่อพิจารณาฐานะความมั่นคงและความสามารถชำระคืนเงินกู้ โดยพิจารณาจากดัชนีชี้วัดที่สำคัญ คือ มูลค่าทรัพย์สินเกษตรสุทธิ และสัดส่วนทรัพย์สินต่อหนี้สิน ในภาพรวมของครัวเรือนในพื้นที่โครงการ พบว่า ในปี 2564/2565 ทุกครัวเรือนมีมูลค่าทรัพย์สินเกษตรสุทธิเป็นค่าบวก รวมทั้งสัดส่วนสุทธิ มีค่ามากกว่า 1 ประกอบกับค่าของ Debt-Equity Ratio ค่อนข้างต่ำ แสดงว่า เกษตรกรทุกครัวเรือนมีความมั่นคงในการประกอบอาชีพและมีความสามารถหาเงินมาชำระคืนเงินกู้ได้ โดยมีสัดส่วนสุทธิอยู่ที่ 15.05 (ตารางที่ 3.11)

ตารางที่ 3.11 มูลค่าทรัพย์สินสุทธิ ปี 2564/2565

หน่วย : บาท/ครัวเรือน

รายการ	เฉลี่ย
ทรัพย์สินปลายปี	3,563,351.23
- ทรัพย์สินเกษตร	2,816,434.21
- ทรัพย์สินนอกเกษตร	746,917.01
หนี้สินปลายปีรวม	187,142.26
ทรัพย์สินเกษตรสุทธิ	2,629,291.95
สัดส่วนสุทธิ	15.05
Debt-Equity Ratio	0.07

ที่มา : จากการคำนวณ

หมายเหตุ : ทรัพย์สินเกษตรสุทธิ = ทรัพย์สินทางการเกษตร - หนี้สิน  
 สัดส่วนสุทธิ = ทรัพย์สินเกษตร / หนี้สิน  
 Debt-Equity Ratio = หนี้สินทั้งหมด / ทรัพย์สินเกษตรสุทธิ

## บทที่ 4

### สรุปและข้อเสนอแนะ

#### 4.1 สรุป

##### 4.1.1 สภาพครัวเรือนเกษตรกร พื้นที่ถือครองการเกษตรและการเป็นสมาชิกกลุ่ม

ครัวเรือนเกษตรกรที่มีพื้นที่อยู่ในโครงการพัฒนาพื้นที่ลุ่มน้ำปากพนัง มีจำนวนสมาชิกในครัวเรือนเฉลี่ย 3.67 คนต่อครัวเรือน และหัวหน้าครัวเรือนร้อยละ 99.35 ได้รับการศึกษาภาคบังคับหรือสูงกว่าภาคบังคับ พื้นที่ถือครองเฉลี่ย 13.50 ไร่ต่อครัวเรือน และเป็นพื้นที่ที่อยู่ในเขตชลประทาน ร้อยละ 27.26 เป็นพื้นที่ที่อยู่นอกเขตชลประทาน ร้อยละ 67.20 การเป็นสมาชิกของกลุ่มหรือสถาบันครัวเรือนเกษตรกร ร้อยละ 72.26 เป็นสมาชิกกลุ่ม ส่วนใหญ่เป็นสมาชิก ชกส. สมาชิกกองทุนหมู่บ้าน สมาชิกกลุ่มสัจจะออมทรัพย์ สมาชิกกลุ่มเกษตรกร สมาชิกกลุ่มวิสาหกิจชุมชนเกี่ยวกับการเกษตร และสมาชิกกลุ่ม อื่นๆ (สหกรณ์การเกษตร แม่บ้าน) ตามลำดับ

##### 4.1.2 รายได้ - รายจ่ายเงินสดครัวเรือน

###### 1) รายได้เงินสด

ครัวเรือนเกษตรกรที่มีพื้นที่อยู่ในโครงการฯ มีรายได้เงินสด รวมเฉลี่ยครัวเรือนละ 272,416.99 บาท ในจำนวนนี้เป็นรายได้เงินสดทางการเกษตร เฉลี่ยครัวเรือนละ 161,943.26 บาท โดยรายได้เงินสดทางการเกษตร ส่วนใหญ่เป็นรายได้จากการขายผลผลิตทางด้านพืช ซึ่งได้จากการขายปาล์ม น้ำมัน ยางพารา ข้าวนาปี สวนผสม ข้าวนาปรัง พืชผัก มะพร้าว มังคุด เงาะ ส้มโอ สละ มะนาว ทุเรียน ไม้ดอกไม้ประดับ หญ้าเลี้ยงสัตว์ และไม้ รวมแล้วมีมูลค่า 98,688.11 บาทต่อครัวเรือน ด้านปศุสัตว์มีรายได้จากการขายแพะ โคเนื้อ สุกร ไก่พื้นเมือง/ไก่ชน/ไก่ไข่ และเป็ด รวมมูลค่า 19,683.89 บาทต่อครัวเรือน ด้านประมงซึ่งส่วนใหญ่เป็นรายได้จากการขายผลผลิตกุ้ง ปลาต่างๆ ปู และกบ รวมแล้วมีมูลค่า 23,119.19 บาทต่อครัวเรือน และรายได้อื่นทางการเกษตร ซึ่งมีมูลค่าประมาณ 20,472.06 บาทต่อครัวเรือน ส่วนใหญ่เป็นรายได้จากคนในครัวเรือนรับจ้างทางการเกษตร การจำหน่ายมูลสัตว์ และนำพาหนะไปรับจ้างขนผลผลิต เป็นต้น

ส่วนรายได้เงินสดนอกการเกษตร เฉลี่ยครัวเรือนละ 110,473.74 บาท พบว่า ส่วนใหญ่เป็นรายได้จากคนในครัวเรือนรับจ้างนอกการเกษตร รายได้จากกำไรการค้าขาย เป็นรายได้จากเงินเดือน อื่นๆ นอกเกษตรในฟาร์ม ลูกหลานส่งให้ เป็นต้น

###### 2) รายจ่ายเงินสด

รายจ่ายเงินสดรวมของครัวเรือน เฉลี่ยครัวเรือนละ 185,707.80 บาท ในจำนวนนี้เป็นรายจ่ายเงินสดทางการเกษตร เฉลี่ยครัวเรือนละ 68,348.60 บาท ส่วนใหญ่เป็นรายจ่ายเพื่อการลงทุนในกิจกรรมการผลิตพืช เฉลี่ยครัวเรือนละ 33,388.13 บาท โดยเฉพาะอย่างยิ่งใช้จ่ายในเรื่องค่าปุ๋ย ค่าจ้างเก็บเกี่ยว ค่าพันธุ์พืช ค่าเตรียมแปลงปลูก ค่าน้ำมันเชื้อเพลิง และค่าสารเคมี รายจ่ายกิจกรรมด้านปศุสัตว์ เฉลี่ยครัวเรือนละ 10,014.22 บาท เป็นค่าใช้จ่ายในการซื้อพันธุ์สัตว์ อาหารสัตว์ ค่าวัสดุ ค่ายารักษาโรค ค่าน้ำมันเชื้อเพลิง ค่าไฟฟ้า ค่าน้ำ รายจ่ายในกิจกรรมด้านประมง เฉลี่ยครัวเรือนละ 14,854.79 บาท เป็นค่าใช้จ่ายในการซื้อพันธุ์กุ้ง/ปลา/ปู/กบ อาหาร ค่าวัสดุ ค่าน้ำมันเชื้อเพลิง และค่าจ้างลอกบ่อ และรายจ่าย

อื่นทางการเกษตร เฉลี่ยครัวเรือนละ 10,091.46 บาท เป็นรายจ่ายในการซ่อมแซมเครื่องจักรและซื้อเครื่องจักรอุปกรณ์การเกษตร

ส่วนรายจ่ายเงินสดนอกการเกษตร เฉลี่ยครัวเรือนละ 117,359.19 บาท พบว่า องค์กรประกอบส่วนใหญ่เป็นค่าใช้จ่ายค่าซ่อมแซมบ้าน ค่าเชื้อเพลิง/ไฟฟ้า ค่าอาหารสำเร็จรูป ค่าน้ำประปา และค่าข้าวสาร

#### 4.1.3 รายได้เงินสดสุทธิ

ครัวเรือนเกษตรกรในพื้นที่โครงการฯ มีรายได้เงินสดสุทธิทางการเกษตร เฉลี่ยครัวเรือนละ 93,594.66 บาท เมื่อรวมรายได้เงินสดนอกการเกษตรแล้ว ครัวเรือนเกษตรกรจะมีรายได้เงินสดสุทธิต่อคนเฉลี่ย 55,604.47 บาท และมีเงินสดคงเหลือก่อนการชำระหนี้ หรือเงินออมเท่ากับ 86,709.20 บาท

#### 4.1.4 ทรัพย์สิน หนี้สินของครัวเรือน และความสามารถในการชำระคืนหนี้สิน

ครัวเรือนเกษตรกรที่อยู่ในพื้นที่โครงการฯ พบว่า มีทรัพย์สิน คิดเป็นมูลค่าประมาณครัวเรือนละ 3,563,351.23 บาท ทรัพย์สินที่เกษตรกรครอบครองอยู่มีทั้งทรัพย์สินทางการเกษตร และทรัพย์สินนอกการเกษตร โดยทรัพย์สินที่มีมูลค่าค่อนข้างสูง คือ ที่ดินทางการเกษตร

ครัวเรือนเกษตรกรในพื้นที่โครงการฯ มีหนี้สิน เฉลี่ยครัวเรือนละ 187,142.26 บาท หนี้สินส่วนใหญ่มาจากแหล่งเงินกู้จาก ธ.ก.ส. รองลงมาเป็นการกู้ยืมเงินมาจากกองทุนหมู่บ้าน สหกรณ์การเกษตร ธนาคารพาณิชย์/ธนาคารออมสิน กลุ่มออมทรัพย์ และกู้ยืมเงินมาจากอื่นๆ ได้แก่ ญาติพี่น้อง โดยมีวัตถุประสงค์การกู้เพื่อใช้ประกอบกิจกรรมทางการเกษตร ความสามารถในการชำระคืนเงินที่กู้ยืม พบว่ามีความมั่นคงในทรัพย์สิน และมีความสามารถในการชำระเงินกู้ได้ทุกครัวเรือน เนื่องจากมูลค่าทรัพย์สินสุทธิยังคงเป็นค่าบวก และสัดส่วนสุทธิต่อหนี้สินมากกว่า 1 คือสัดส่วนสุทธิอยู่ที่ 15.05



สำนักงานเศรษฐกิจการเกษตรที่ 8  
131 ถ.ธราธิบดี เทศบาลเมืองท่าข้าม อ.พุนพิน จ.สุราษฎร์ธานี 84130  
โทร 0-7731-1641,0-7731-1373 แฟกซ์ 0-7731-1641  
<http://www.zone8.oae.go.th/>